

Primavera Project Planner (P3)

راهنمای نرم افزار

برنامه ریزی و کنترل پروژه

Primavera Project Planner

www.irebooks.com



This copy is licensed to:
PERSEPOLIS
No. 51 Omran Alley - Ostandari
St.
Isfahan, Isfahan 8146773651

**Primavera
Project Planner®**

Copyright © 1999
Primavera Systems, Inc.

VERSION
3.0

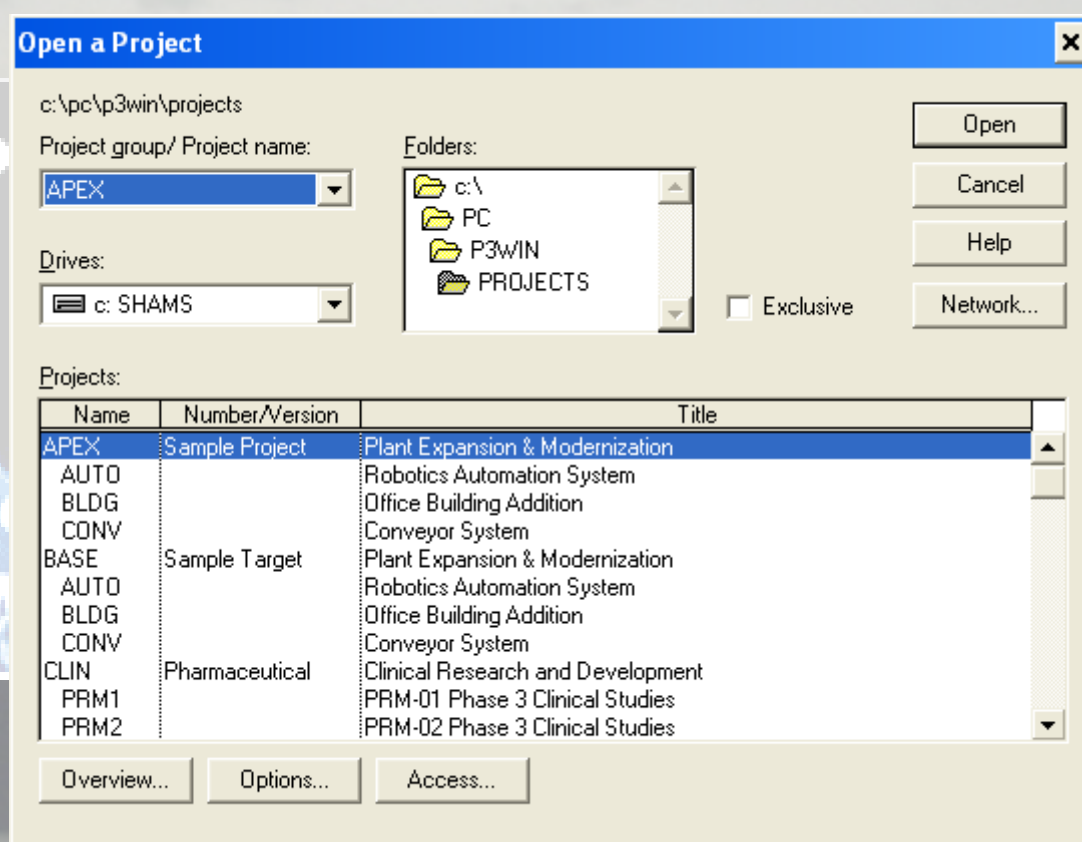
Primavera Project Planner (P3)

منوی File :

در منوی فایل گزینه های زیادی می باشد که به ترتیب توضیح داده خواهند شد.

File / Open

این گزینه تمام فایل های ساخته شده را در قسمت *Project* نشان می دهد و با انتخاب هر کدام و کلیک کردن *Open* فایل مورد نظر باز می باشد. قسمت دیگر *Folder* می باشد که آدرس فایل را می دهد. قسمت دیگر *Project Name* | *Project Group* می باشد. در اینجا با انتخاب هر پروژه نام وزیر پروژه بودن را مشخص می کند. قسمت دیگر ☐ **Exclusive** می باشد که با علامت زدن آن می توان در *Activity ID* تغییراتی اعمال کرد.



در قسمت پایین سه باکس وجود دارد.

(۱) *Overview* که با انتخاب آن پنجره ای باز می شود که از دو قسمت تشکیل شده است. قسمت اول مشخصات پروژه مورد نظر را نشان می دهد و قسمت دوم ازدو بخش *TARGETS* و *GENERAL* تشکیل شده است؛ که بازدربخش *GENERAL* مشخصات کلی پروژه درج شده است و در بخش *TARGETS* که این قسمت مثل *BASE LINE* در *MS PROJECT* می باشد و البته بعداً توضیح کامل داده خواهد شد. گزینه دیگر *PROJECT CODES* می باشد و با

Primavera Project Planner (P3)

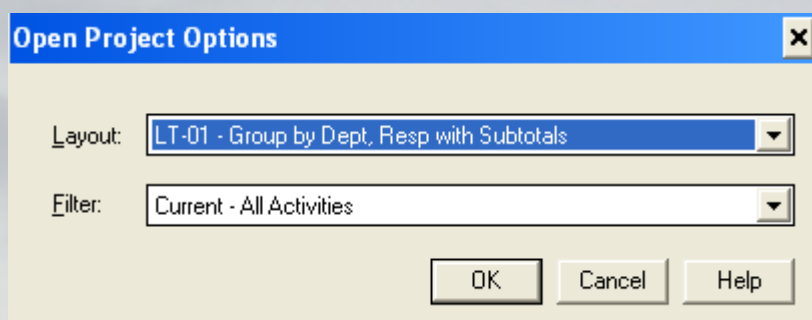
کلیک کردن این گزینه پنجره ای باز می شود که می توان در آن اطلاعاتی از قبیل مدیر پروژه، وضعیت پروژه و غیره را در اینجا معرفی کرد و همچنین می توان از طریق *TRANSFER* کردن از پروژه دیگر آنها را به این پروژه انتقال داد پس با انتخاب *TRANSFER* پنجره باز می شود.

Transfer Will Overwrite Your Dictionary که انتقال بدهم یا *Cancel* کنم با کلیک کردن *OK* پنجره ای باز می شود که تمام پروژه در آن قرارداد و با انتخاب پروژه مورد نظر دکمه *Transfer* را کلیک کرده و انتقال صورت می گیرد.

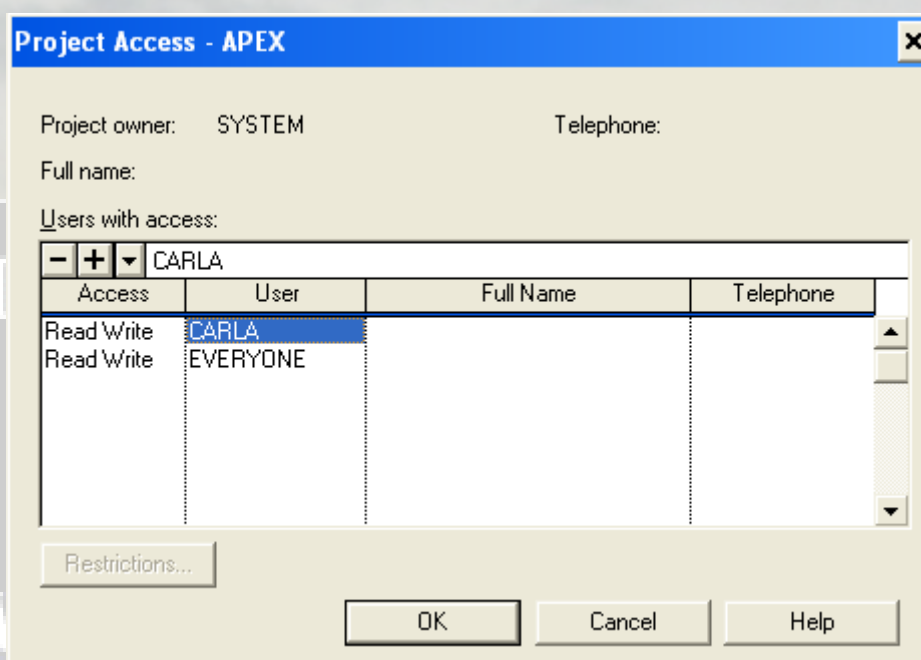
۲) *Options* که با انتخاب آن پنجره ای باز می شود که از دو قسمت تشکیل شده است. قسمت اول *Layout* می باشد که در واقع تصویری از پروژه را با یک نام ذخیره می کند و در ابتدا میتوان مشخص کرد با چه *Layout* ای پروژه باز شود پس می توان بی نهایت *Layout* های گوناگون تعریف کرد. قسمت دوم *Filter* است که این هم مثل *layout* عمل می کند و می توان با انتخاب هر فیلتری پروژه را باز کرد که معمولاً از *All Activity* استفاده می شود.

۳) *Access* که با انتخاب آن پنجره ای باز می شود که می توان یک *User* برای پروژه انتخاب کرد که از این قسمت زمانی که از شبکه داریم استفاده میکنیم بهره می جویم هم چنین اگر *Restricted* را انتخاب کنیم جعبه *Restrictions* روشن می شود و از این طریق می توان محدودیت برای *User* قرارداد و این که با چه فیلتری فایل مورد نظر باز شود.

Primavera Project Planner (P3)



شکل مربوط به گزینه ۲ در بالاست.



شکل مربوط به گزینه ۳ در بالاست.

➤ **File \ Close**

این گزینه باعث می شود که فایل مورد نظر را بسته و از آن فایل خارج شود.

➤ **File \ Page Setup**

این گزینه از دو قسمت تشکیل شده است :

الف: Print

در این قسمت ابتدا تعیین می کنیم که از چه تاریخی تا چه تاریخی **Print** گرفته شود. جعبه

Activity Columns ☐ اگر علامت بخورد به منظور این است که فقط ستون فعالیت ها چاپ

شود.

جعبه **Bars** ☐ اگر علامت بخورد به منظور آن است که فقط میله ها چاپ شود.

Primavera Project Planner (P3)

جعبه *Show Visible Columns Only* ☐ در صورت علامت زدن فقط ستونهای را چاپ میکند که در صفحه نمایش داده می شوند در غیر اینصورت کل ستون ها را نمایش می دهد.

جعبه *Resource/Cost Display* ☐ زمانی فعال می شود که بخواهیم نمودار *Resource profile* را در چاپ ببینیم. پس اول از منوی *View/Resource Profile* را انتخاب می کنیم و جعبه فوق فعال می شود و اگر علامت زده شود در انتهای چاپ نمودار منابع هم نمایش می دهد.

ب- Page Setting

گزینه *Page Wide* ☐ *Fit to* تعداد صفحات افقی را نشان می دهد. و چهارگزینه *Right, Left, Bottom* و *Top* فاصله اطراف صفحه را مشخص می کنند. گزینه بعدی *Timescale Placement* است که این گزینه نشان می دهد تقویم در بالا یا پایین و یا هم پایین و هم بالا قرار می گیرد. جعبه *Margin Units* ☐ واحد چهار گزینه حاشیه اطراف را مشخص می کند

جعبه *Show Timescale/Titles on all page* ☐ در صورت علامت زدن این گزینه برای تمام صفحات تقویم چاپ شده در غیر اینصورت فقط برای صفحه اول چاپ می شود.

Primavera Project Planner (P3)

جعبه **Repeat Group Title At page Breaks** ☐ در صورت علامت زدن برای تمام صفحات عنوان چاپ شده در غیر اینصورت فقط برای صفحه اول چاپ می شود.

جعبه **Mask Interior Page borders** ☐ در صورت علامت زدن انتهای هر صفحه باز می ماند و در واقع این گزینه زمانی استفاده می شود که کاغذ رولی باشد.

گزینه **Resource/Cost Profile Maximum height** در صورتی فعال می باشد که گزینه **Resource/Cost Display** علامت خورده باشد و از این طریق می توان ارتفاع نمودار را تعیین کرد.

✓ با کلیک کردن روی باکس **Header** پنجره آن باز می شود؛ اولین گزینه آن **Include**

Header On می باشد که می توان انتخاب کرد که **Header** در صفحه اول یا تمام صفحات

یا صفحه آخر یا هیچ کدام از صفحات نباشد.

قسمت بعد **Divide Header Into** است که می توان **Header** را به سه یا پنج قسمت تقسیم کرد.

جعبه بعدی **Height** که می توان اندازه پهنای **Header** را تغییر داد.

✓ با کلیک کردن روی جعبه **Footer** پنجره آن باز می شود؛ که دقیقاً مثل **Header** میباشد.

Primavera Project Planner (P3)

✓ با کلیک کردن روی جعبه **Grayscale** در صورتی که پرینتر رنگی نباشد می توان دید که رنگها به چه صورت دیده می شوند.

➤ File / Print Preview

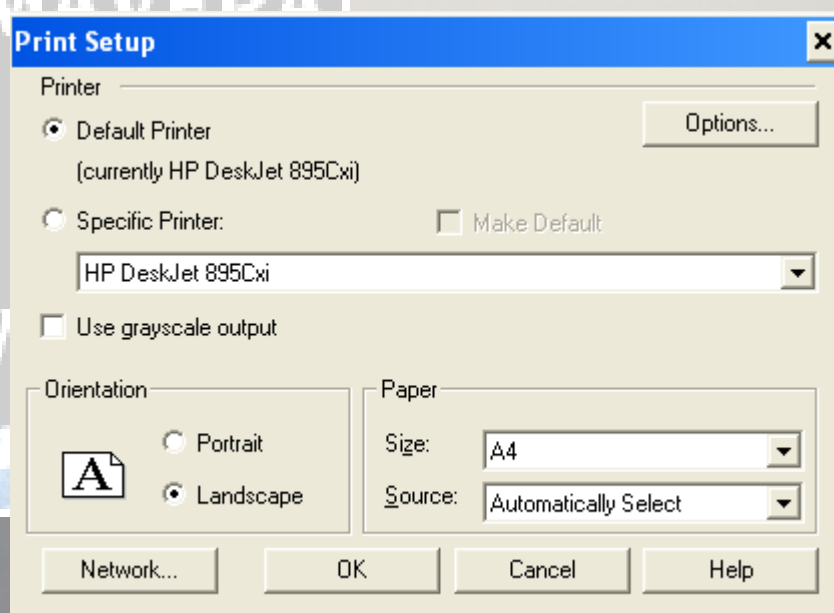
این گزینه هم از طریق منو باز میشود و هم از طریق آیکونی که روی صفحه دیده میشود و درواقع قبل از چاپ می توان صفحات را دید.

➤ File / Print

با انتخاب این گزینه می توان مشخص کرد که تمام صفحات؛ چه صفحات عمودی یا چه صفحات افقی چاپ شود. قسمت بعد **Print Option** است که اگر بخواهیم فایلی را **Print To File** کنیم از این گزینه استفاده میکنیم.

➤ File / Print Setup

در این پنجره می توان نوع پرینتر را انتخاب کرد. همچنین صفحات به صورت افقی یا عمودی باشد را تعیین کرد و نیز سایز کاغذ را مشخص نمود.



➤ File/Preview Picture

این گزینه برای ثبت یا گرفتن یک عکس می باشد.

[منوی Edit :](#)

➤ Edit/Copy

ابتدا فعالیتهای مورد نظر را انتخاب کرده، سپس از منوی **Edit** گزینه **Copy** را انتخاب می کنیم. همچنین می توان از کلیک سمت راست استفاده نموده و **Copy** را انتخاب کرد. وروش سوم از روی منوی ابزار **Copy** انتخاب شود.

➤ Edit/Paste

Primavera Project Planner (P3)

با روشهای بالا می توان *Paste* را فعال کرد. با فعال کردن آن پنجره ای باز می شود. در اینجا دو قسمت دارد: اول) *Rename Activities* که خود این قسمت از پنج گزینه تشکیل شده است.

۱) *Rename Duplicates Only* انتخاب این گزینه تنها آنهایی را که متفاوت است را

تغییر میدهد.

۲) *Rename All* انتخاب این گزینه از شما می پرسد که نام تمام فعالیتها را تغییر دهد و

چه نامی را جایگزین کند.

۳) *Prefix or Suffix* پیشوند یا پسوند می باشند که اگر *Prefix* را انتخاب کنیم از

شما می پرسد که میخواهید در ابتدای فعالیتها چه چیزی را اضافه کنید. اگر *Suffix* را

انتخاب کنیم از شما می پرسد که در انتهای فعالیت ها چه چیزی اضافه شود..

۴) *Auto – Increment* گزینه ای است که یک مبنا را انتخاب می کند و در قسمت

پایین تعیین می کنیم که چند تا چند تا اضافه شود.

۵) *Arithmetic Add* گزینه ای است که مشخص می کند چه عددی را به فعالیت اضافه

کند.

قسمت دوم: *Update Activities With Matching Ids* این گزینه باعث می شود که اگر فعالیتی

هم نام باشد روی همان کپی شود.

جعبه *Paste External Relationships* ☐ در صورت علامت زدن هنگام کپی کردن روابط

پیش نیازی را در نظر می گیرد.

➤ *Edit/Paste Special*

این گزینه هم بصورت *Text* و هم بصورت خود *Cell* کپی می کند.

➤ *Edit/Edit Activity*

این گزینه زمانی فعال می شود که یک فعالیت انتخاب شده باشد و با انتخاب این گزینه جعبه *Activity*

Form باز می شود و می توان تغییرات را اعمال کرد.

➤ *Edit/Fill Cell*

زمانی که بخواهیم یک سل را در سل های بعدی البته در همان ستون کپی کنیم، ابتدا فعالیتها را مورد

نظر را انتخاب کرده، (نکته: سلی که کپی میشود اولین سل میباشد) پس از منوی *Edit* گزینه *Fill Cell*

را انتخاب کرده و سپس این تغییرات را می بینید.

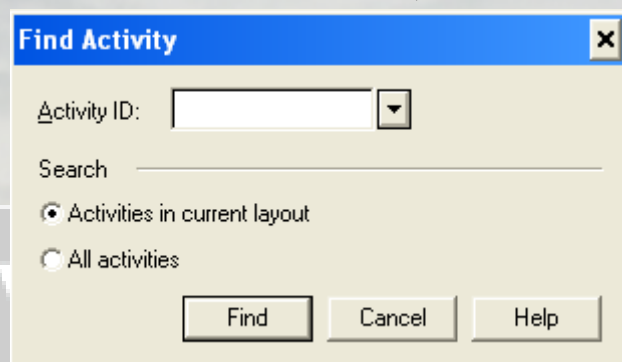
➤ *Edit/Delete*

Primavera Project Planner (P3)

اگر بخواهیم فعالیتی را حذف کنیم، آن را انتخاب کرده، سپس *Delete* را کلیک می کنیم از شما می پرسد آیا می خواهید حذف شود یا نه که می توان هر کدام از گزینه ها را انتخاب کرد. البته زمانی که فعالیتی حذف می شود رابطه ها هم حذف می شود پس باید دوباره رابطه ها را ایجاد کرد.

➤ Edit/Find Activity

این گزینه برای پیدا کردن یک فعالیت میباشد با انتخاب آن پنجره ای باز میشود که دو قسمت دارد اول در همان *Layout* که قرار داریم جستجو میکند اما قسمت دوم در تمام فعالیت ها جستجو میکند یعنی اگر فیلتر هم داشته باشیم کار جستجو را انجام میدهد.



➤ Edit/Dissove Activity

این گزینه هم مانند *Delete* عمل میکند با این اختلاف که رابطه *FS* ایجاد میکند.

➤ Edit/Extract Activity

این گزینه باعث میشود که رابطه *FS* ایجاد شود اما خود فعالیت از روی صفحه حذف نشود اما تمام روابط آن حذف میشود.

➤ Edit/Find Objects

این گزینه برای پیدا کردن یک تصویر یا یک متن میباشد که با کلیک کردن روی آن پنجره ای باز میشود که میتوان انتخاب کرد که کدام تصویر پیدا شده یا پاک شود.

➤ Edit/Select All

این گزینه تمام فعالیت ها را انتخاب میکند.

➤ Edit/Unselect

این گزینه عکس *Select All* است و فعالیت هایی را که انتخاب شده اند از حالت انتخاب خارج میکند.

➤ Edit/Relationships

با انتخاب این گزینه روی فعالیتی که انتخاب شده است یک پنجره باز می شود که در آن پیش نیاز و پس نیاز فعالیت انتخاب شده را نشان می دهد و اگر *OK* را کلیک کنیم باعث می شود که پنجره دیگری باز و در آن نشان می دهد که چه رابطی پیش نیاز یا پس نیاز یا پس نیازها با فعالیت دارد. همچنین *Lag* آن چقدر می باشد.

➤ Edit/link Activities

Primavera Project Planner (P3)

زمانی که تمام فعالیتها را وارد کردیم و بخواهیم که روابط پیش نیازی همه FS باشد از این گزینه استفاده می کنیم. ابتدا تمام گزینه هایی که بخواهیم روابط آنها FS باشد را انتخاب کرده سپس **Link Activity** را کلیک می کنیم برای اینکه تغییرات را ببینیم باید کلید **F9** را فشار داد.

➤ Edit/Unlink Activities

این گزینه عکس گزینه بالا عمل می کند و تمام فعالیتها بدون روابط می شوند اما باید فعالیتها را انتخاب کرده سپس **Unlink Activity** را کلیک کرده و برای دیدن تغییرات باید کلید **F9** را فشار داد.

➤ View/Layout

Layout در واقع یک تصویر یا یک عکس می باشد که خودش از چند گزینه تشکیل شده است:

➤ New

با انتخاب این گزینه **Layout Default** روی صفحه نشان داده می شود که معمولاً برای همه **Layout Classic** می باشد.

➤ Open

با انتخاب این گزینه لیست تمام **Layout** نشان داده می شود که می توان هر کدام را انتخاب کرد و سپس دکمه **Open** را فشار داد و **Layout** مورد نظر باز می شود.

➤ Save

این گزینه باعث می شود **layout** جاری ذخیره شده و تغییرات اعمالی را ذخیره می کند.

➤ Save as

این گزینه را هنگامی که بخواهیم **Layout** مورد نظر را به نام دیگری ذخیره کنیم (**Save**) استفاده می کنیم.

➤ Transfer

از این گزینه می توان برای انتقال **Layout** از پروژه های دیگر به این پروژه استفاده نمود. با انتخاب این گزینه پنجره ای باز می شود که از دو قسمت تشکیل شده است. در قسمت دوم ابتدا مشخص می کنیم از کدام پروژه انتقال صورت گیرد و در قسمت اول تعیین می کنیم کدام **Layout** انتقال پیدا کند سپس روی **Transfer** کلیک می کنیم و انتقال صورت می گیرد.

➤ Delete

برای حذف **Layout** از این گزینه استفاده می کنیم یا انتخاب این گزینه پنجره ای باز می شود و میتوان **Layout** مورد نظر را انتخاب کرده و **Delete** را کلیک کنیم.

➤ Options

با انتخاب این گزینه یک پنجره باز می شود که از دو قسمت تشکیل شده است :

(۱) قسمت اول شامل دو انتخاب است که در یک زمان فقط یکی را میتوان انتخاب نمود.

الف-Organize

Primavera Project Planner (P3)

در این قسمت می توان تعیین کرد که زمانی که فایل باز می شود با چه فیلتری باز شود. برای اینکار ابتدا به **Organize** طبق آنچه که در شکل زیر آمده است می رویم و سپس گزینه **Option** را از روی آن انتخاب می کنیم. بعد از آن منوی **Layout options** باز می شود.

۲) **Snapshot Activity List** این آیتم می تواند یک عکس از صفحات گرفته و آن را ثبت کند.

➤ Make Default

این گزینه **Layout** خود سیستم را نمایش می دهد و بهتر است که آنرا تغییر ندهیم.

➤ View/Activity Form

با فعال کردن این گزینه یک پنجره باز می شود و می توان اطلاعات اولیه را از قبیل نام فعالیت، شرح فعالیت، مدت زمان فعالیت، تاریخ شروع و پایان فعالیت، نوع تقویم مورد استفاده قرار گرفته و اکتیویتی کدها را در اینجا تعریف کرد.

➤ View/Activity Detail

تمام آیتمهایی که در **Activity Form** قرارداد را نشان می دهد و در واقع روش دیگر باز کردن این آیتمها می باشد.

➤ View/Resource Profile

با انتخاب این گزینه نمودار منابع برای هر منبعی را می توان داشت که این نمودار می تواند از سه قسمت تشکیل شده باشد. قسمت اول یا رنگ سبز نشان دهنده این است که منبع کمتر یا به اندازه

Primavera Project Planner (P3)

نرمال استفاده می کند. قسمت دوم رنگ زرد است که نشان دهنده بیشتر از نرمال یا حداکثر آن میباشد. قسمت سوم که رنگ قرمز می باشد نشان دهنده زیادی مصرف می باشد. پنجره ای در کنار این نمودار باز می شود که پنج جعبه دارد که این جعبه ها در شکل زیر نشان داده شده اند و عبارتند از :



۱. *Resource* - با انتخاب این جعبه لیست منابع ظاهر می شود و می توان منبع مورد نیاز را انتخاب کرد.

۲. *Next* - با انتخاب این دکمه و کلیک کردن آن می توان در جعبه منابع یک منبع به جلو رفت.

۳. *Previous* - با انتخاب این دکمه می توان در جعبه منابع با کلیک کردن *Previous* یک منبع به عقب برگردد.

۴. *Display* - با انتخاب این گزینه پنجره ای باز می شود که از سه قسمت تشکیل شده است :

۴-۱) *Display* : این قسمت از سه بخش تشکیل شده است که عبارتند از:

الف- *Type* که برحسب واحد یا هزینه می باشد.

ب- *Dates* که بر حسب زودترین یا دیرترین تاریخ می باشد.

ج- *Activity* که همه فعالیتها یا فقط یکی به صورت انتخابی نمودار منابع آن رسم شود.

همچنین اگر بخواهید نمودار بصورت میله ای یا منحنی و یا به هر دو صورت باشد دو جعبه مربوطه را علامت می زنیم. جعبه دیگر این قسمت برای این است که فاصله زمانی را به چه صورت یعنی روز، هفته، ماه و غیره نمایش دهد.

۲،۴) *Histogram* - این قسمت نیز از سه بخش تشکیل شده است که عبارتند از:

الف- *Calculate* که در این بخش می توان بصورت کل یا حداکثر یا متوسط نمودار را حساب کند.

ب- *Format* که در این بخش می توان نمودار را بصورت پیوسته یا جدا نمایش داد.

ج- *Values* در این بخش تخمین منابع جاری،.....، منابع برنامه ای باشد، جعبه اول این قسمت حدود را مشخص می کند. جعبه دوم رنگها را مشخص می کند.

۳،۴) *Curves* نمودارهای مختلف را نمایش می دهد.

Primavera Project Planner (P3)

Resource Profile Display Options

Display

Type: ☒ Units ☐ Costs

Dates: ☒ Early ☐ Late

Activities: ☒ All ☐ Selected

Time interval: Weeks

☒ Histogram ☒ Curves

☐ Exclude actual to date from current estimate

Histogram

Calculate: ☐ Total ☒ Peak ☐ Average

Format: ☐ Area ☒ Bar

Values: ☒ Current estimate ☐ Earned value ☐ Planned value

Calendar: <Blank>

☒ Draw limits ☒ Emphasize overload with color

Curves

☒ Current estimate ☒ Earned value ☒ Planned value

☒ Show curves using different line types

Close Help

5) **Select** - در ابتدا این جعبه را فعال کرده، سپس منبع مورد نظر را انتخاب نموده و می توان نمودار آن را دید.

Resource Profile Selection

Select:

Group #	Group Name	Group Color	Criteria	Low Value Resource	Low Value Cost Account	High Value Resource	High Value Cost Account

Clear

Stack so that the lowest numbered group is at the ☒ Top ☐ Bottom

OK Cancel Help

➤ View/resource Profile/table

این گزینه هم شبیه به **Resource Profile** می باشد اما در این جا منابع بصورت عدد نمایش داده میشوند.

Primavera Project Planner (P3)

➤ View/Relationships

انتخاب این گزینه باعث می شود فعالیتهایی را که پیش نیاز داده ایم بوسیله خط بهم وصل شوند و اگر پیش نیاز نداده باشیم تمام روابط را FS می دهد.

➤ View/Progress Line

این گزینه برای ترسیم و نمایش دادن یک خطی است که مشخص می کند پروژه چقدر عقب یا جلو می باشد انتخاب میگردد. اگر از برنامه جلو باشیم، شکست منحنی در سمت راست خط *Data Date* قرار می گیرد و اگر از برنامه عقب باشیم شکست در سمت چپ منحنی میباشد و اگر طبق برنامه پیش برویم روی خط *Data Date* قرار میگیریم همچنین اگر فعالیتی داشته که در *Target* نباشد آن هم روی خط *Data Date* قرار میگیرد چون مبانی برای مقایسه ندارد.

➤ View/Progress Spotlight

با انتخاب این گزینه از *Data Date* به مدت یک هفته فعالیتهای *High Light* کرده و از این طریق میتوان دید چه فعالیتهایی در هفته جاری انجام میشود.

➤ View/Datometer

انتخاب این گزینه باعث می شود که تاریخ را با توجه به حرکت دادن ماوس نشان داد.

➤ View/toolbars

این گزینه در واقع منوی ابزار را نشان می دهد که بعداً توضیح بیشتری در رابطه با آن می دهیم.

➤ View/Page Breaks

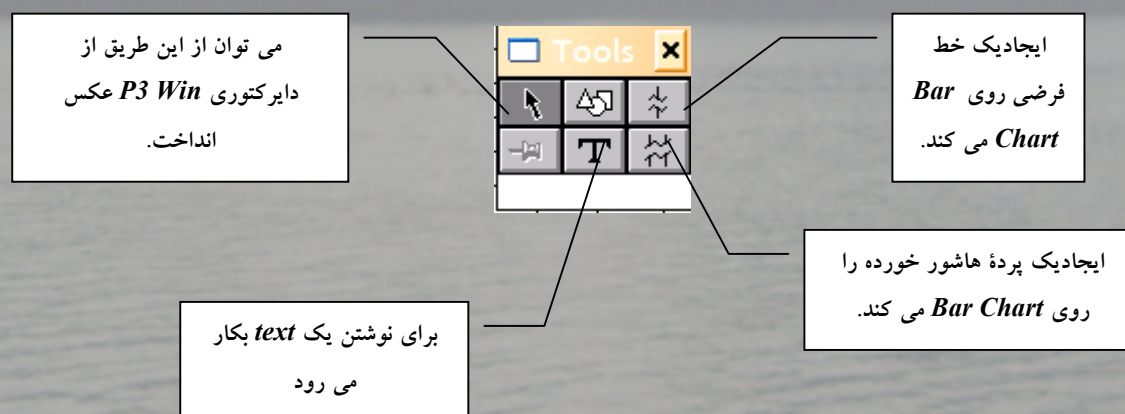
این گزینه صفحات را برای پرینت جدا می کند و نشان می دهد که یک صفحه از کجا شروع و در کجا تمام می شود.

➤ View/Thousands Separators

انتخاب این گزینه باعث میگردد که اعداد را سه رقم سه رقم جدا کند.

➤ View/Attachment Tools

انتخاب این گزینه پنجره ای را باز می کند که می توان از این طریق نوشته یا عکس و غیره را انجام داد.



Primavera Project Planner (P3)

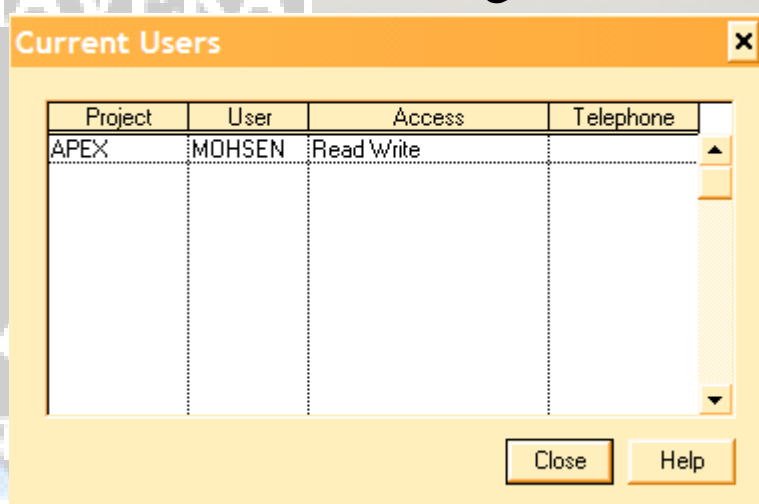
- این آیکن زمانی فعال می شود که **Text** یا **Object** داشته باشیم و هر وقت که یکی از آنها را انتخاب کنیم سپس این آیکن را کلیک کنیم پنجره ای باز می شود که می توان انتخاب کرد که این عکس یا نوشته روی کدام فعالیت باشد. قسمت بعد خودش از دو بخش تشکیل شده است که اگر **Bar** را انتخاب کنیم از شما می پرسد کجای آن عکس یا نوشته را قرار دهیم، همچنین در ابتدا یا انتهای **Bar** باشد، و اگر در بخش **Date** باشد روی تاریخی که می خواهید باشد قرار می گیرد در قسمت سوم در چه فاصله ای از نظر افقی یا عمودی قرار بگیرد را تعیین می کند.

➤ View/Object

اگر **Object** داشته باشیم و بخواهیم در صفحه دیده شود در منوی **View** علامت زده شده است اما اگر بخواهیم بدون اینکه آن را **Delete** کنیم نبینیم علامت **Object** را بر می داریم

➤ View/Current Users

این آیتم فقط **Users** را نشان می دهد و هیچ گونه تغییری در آن نمی توان داد.



➤ Insert/Activity

این گزینه برای اضافه کردن فعالیت می باشد. زمانی که روی یک فعالیت قرار داریم با انتخاب این گزینه جعبه **Activity Form** باز می شود و می توان فعالیت را اضافه کرد.

➤ Insert/Resource Assignment

در این قسمت پنجره ای باز می شود که می توان برای فعالیت انتخاب شده منبع مورد نیاز را تعیین کرد و یا حتی منبعی را اضافه یا کم کرد.

جعبه های انتخاب **Cost Account/Category** که اولی در مورد نوع منبع می باشد و دومی شماره مورد نظر می باشد.

Primavera Project Planner (P3)

جعبه *This is a Driving Resource* اگر علامت بخورد به معنی آن است که منبع مورد نظر برای این فعالیت *Driving* می باشد.

جعبه *Quantity* حجم کل منبع مصرفی براساس واحد منبع می باشد.

جعبه *Units Per day* حجمی از منبع که برای فعالیت مورد نظر در یک روز مصرف می شود.

➤ Insert/Object

این گزینه برای ایجاد یک *Text* یا یک عکس و یا آرم و غیره مورد استفاده قرار می گیرد که انتخاب این گزینه باعث می شود پنجره ای باز شود که از این طریق نوع شی (*Type Object*) را می توان تعیین کرد.

➤ Format/Columns

اگر بخواهیم یک ستون اضافه کنیم این گزینه را انتخاب می کنیم و مابین ستونهایی که می خواهیم ستون مورد اضافه شود کلیک می کنیم و یک ستون اضافه می شود سپس می توان ستون مورد نظر را لیست عنوان ستونها انتخاب کرد.

توضیحات جعبه های ذیل (تصویر پائین صفحه بعد) عبارتند از :

- ۱ - ترتیب قرار گرفتن *Bars* را نشان می دهد.
- ۲ - شرح میله را نشان می دهد.
- ۳ - علامت آن به منظور دیدن *Bar* می باشد
- ۴ - یک مبنا می باشد.
- ۵ - درصد پیشرفت را نشان می دهد.
- ۶ - فعالیتهای بحرانی را نشان می دهد.
- ۷ - تعطیلات رابه صورت گلوئی شدن در میله فعالیت (*Knecking*) نشان میدهد.

Primavera Project Planner (P3)

Columns

Column information:

Data	Title	Width	Align	Data font
Activity ID	ActivityID	7.00	Left	Arial,8
Activity description	ActivityDescription	24.50	Left	Arial,8
Original duration	OrigDur	5.00	Right	Arial,8
Remaining duration	RemDur	5.00	Right	Arial,8
Percent complete	%	5.50	Right	Arial,8
Early start	EarlyStart	10.00	Left	Arial,8

Column title font:

☒ Show lines between rows and columns

OK Cancel Help

➤ Format/Bars

با انتخاب این گزینه می توان *Bars* را از نظر رنگ و اینکه کدامیک از بارها دیده شوند تعیین کنیم.

Bars

Defined bars:

Pos	Bar Description	Visible	Key	Progress	Critical	Neck
1	Early Bar	<input checked="" type="checkbox"/>	<input checked="" type="checkbox"/>	<input checked="" type="checkbox"/>	<input checked="" type="checkbox"/>	<input checked="" type="checkbox"/>
1	Float Bar	<input checked="" type="checkbox"/>	<input type="checkbox"/>	<input type="checkbox"/>	<input checked="" type="checkbox"/>	<input type="checkbox"/>
4	Late Bar	<input type="checkbox"/>	<input type="checkbox"/>	<input type="checkbox"/>	<input checked="" type="checkbox"/>	<input type="checkbox"/>

Also neck for: ☐ Holidays ☐ Weekends Modify...

Display progress and criticality on target bar based on:
☒ Current project ☐ Target project

Display progress on bars based on:
☒ Remaining duration ☐ Percent complete Color:

Show critical color on:
☒ Endpoints ☒ Bar Color:

Endpoints... Pattern...

Close Help

Modify...

باکس فوق را در صورتی که بخواهیم تغییر در *Bars* بدهیم استفاده می کنیم. این جعبه از دو قسمت تشکیل شده است:

Primavera Project Planner (P3)

Modify Bar Definition

Description: Position:

Structure | Label


Structure:

	Type	Size	Position	Outline	Show
Start point	Early start	6	Center	<input checked="" type="checkbox"/>	<input checked="" type="checkbox"/>
End point	Early finish	6	Center	<input checked="" type="checkbox"/>	<input checked="" type="checkbox"/>
Bar	Bar	5		<input checked="" type="checkbox"/>	<input checked="" type="checkbox"/>

Milestone size:

Bar color:

Separator:

Sample 

Activity description

Endpoints... OK Cancel Help

قسمت اول ساختار را نمایش می دهد که ابتدا و انتهای آن از کجا باشد، چه اندازه ای داشته باشد. همچنین رنگ میله چه رنگی باشد.

جعبه **Endpoints...** نمایشگر شکلهای ابتدا و انتهای بار می باشد. قسمت دوم نمایانگر این است که شرح فعالیت را در بالا یا پایین، چپ یا راست میله بنویسد سپس **OK** را زده و از این قسمت خارج می شویم. در قسمت پایین این منو می توان انتخاب کرد که فعالیتهای بحرانی را نشان دهد یا نه و در صورت نشان دادن رنگ آنها چه باشد.

قسمت دیگر نشان می دهد که **Bars** براساس زمان باقیمانده یا درصد پیشرفت بوده و همچنین چه رنگی باشد.

نمایشگر این است که فازها کدهای مختلف را با چه رنگی نشان می دهد. **Pattern...**

➤ **Format/Selected bars/Modify bar Format**

ابتدا یک فعالیت را انتخاب کرده سپس این گزینه فعال می شود و از این طریق می توان رنگ بار و همچنین شکل ابتدا و انتهای بار را تعیین کرد.

➤ **Format/Selected Bars/Copy Bar format**

Primavera Project Planner (P3)

این گزینه برای کپی کردن فرمت یک بار می باشد پس ابتدا فعالیت را انتخاب کرده سپس این گزینه را کلیک می کنیم.

➤ Format/Selected Bars/Paste Bar Format

ابتدا فعالیت مورد نظر را انتخاب کرده سپس *Paste* می کنیم و فرمت مورد نظر را کپی می کنیم.

➤ Format/Summary Bar

این گزینه از دو بخش تشکیل شده است.

(۱) برای *Neck* کردن تعطیلات می باشد که می تواند هفتگی یا تمام تعطیلات باشد.

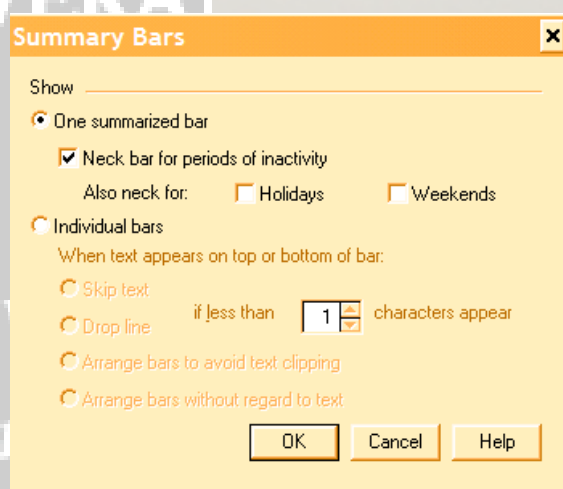
(۲) برای بارهای کلیدی، که خودش از چهار بخش تشکیل شده است.

(۲-۱) اگر تعداد زیاد باشد اصلاً ندهد.

(۲-۲) اگر تعداد زیاد باشد خط بعد نشان بدهد.

(۲-۳) همه چیز را خوب نشان می دهد. (آیتم خوبی می باشد)

(۲-۴) روی هم نیز اگر قرار بگیرند اشکال ندارد.



➤ Format/Organize

Organize یا سازماندهی کردن که جزء مهمترین ویژگیها می باشد، از این طریق می توان فعالیتها را دسته بندی کرد. این پنجره از دو قسمت تشکیل شده است.

(۱) *Activity Data item* از چهار قسمت تشکیل شده است:

(1-1) *Group by* می باشد که در این قسمت تعیین می کنیم که *Organize* براساس چه

آیتمی باشد، ستون بعدی *Sort* براساس از بالا به پایین یا از پایین به بالا می باشد.

ستون بعدی فونت را نشان میدهد، ستون بعدی رنگ باند را نمایش می دهد، ستون

بعدی رنگ نوشتار را نشان می دهد، ستون بعدی نشان دهنده این است که هر باند را

می توان در یک صفحه نمایش داد و ستون آخر جمع کل را نشان میدهد.

Primavera Project Planner (P3)

۲-۱) *Sort By* - در این قسمت می توان تعیین کرد که *Sort* بر چه اساس باشد.

۳-۱) در این قسمت سه جعبه داریم :

۱-۳-۱) در قسمت *Group By* هر چند تا آیتم را که مشخص کنیم، با علامت زدن

این جعبه میتوان فقط باند اولیه را دید و در واقع باندهای دیگر ادغام می شود.

۲-۳-۱) در این قسمت در صورت اضافه کردن یک فعالیت خودش بطور اتوماتیک

organize می شود که البته بهتر است این جعبه علامت نخورد.

۳-۳-۱) در این قسمت فعالیتهایی که هیچ گونه آیتمی به آنها تعلق ندارد را نشان

میدهد.

۴-۱) *Option* که این بخش از سه قسمت تشکیل شده است:

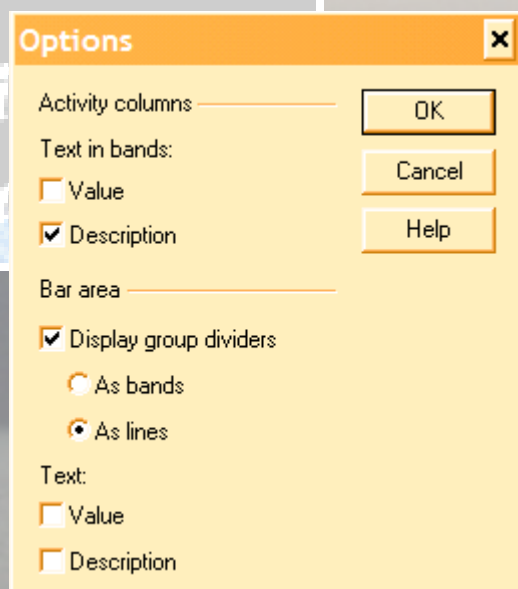
۱-۴-۱) در این قسمت نوشته باند فعالیتهای می تواند شرح کامل یا اختصاری

آیتم *organize* شده باشد.

۲-۴-۱) در این قسمت *Bars* را با نوار یا با خط جداکن.

۳-۴-۱) این قسمت می خواهد شرح کامل یا علامت اختصاری را در قسمت

Bars نمایش دهد.



۲) *Work break Down* از چهار بخش تشکیل شده است :

Primavera Project Planner (P3)

Organize

Organize by _____

☐ Activity data item ☒ Work breakdown

Group by: _____

Group By	Visible	Font	Bkgnd	Text	New page	Total
Level 1	Yes	Arial,14,B				None
Level 2	Yes	Arial,12,B				None
Level 3	Yes	Arial,9,B				None
Level 4	Yes	Arial,8,B				None

☐ Display empty work breakdown levels

☐ Reorganize automatically

☐ Display unassigned and uncategorized activities

Sample _____

Sort by: _____

Sort on	Order

Options... Organize Now Cancel Help

بخش دوم، سوم و چهارم دقیقاً مثل قسمت قبلی می باشد، اما در بخش اول تعداد سطوحهای شکسته شده را نمایش می دهد و اینکه کدام سطح را نشان دهد را در ستون دوم تعیین می کنیم و بقیه ستونها مثل قسمت قبل می باشد.

➤ **Format/Reorganize Now**

این گزینه زمانی که یک فعالیت اضافه یا در یک فعالیت تغییراتی اعمال کنیم مورد استفاده دارد و با انتخاب این گزینه فعالیتهای مورد نظر در جای خود قرار می گیرند.

➤ **Format/Filter**

فیلتر برای پیدا کردن یک یا چند آیتم خاص می باشد هر فایلی که ایجاد می کنیم دارای یک سری فیلتر از پیش تعیین شده می باشد. (به شکل صفحه بعد نگاه کنید)

در پنجره فیلتر چند جعبه وجود دارد که عبارتند از:

این جعبه برای اضافه کردن یک فیلتر می باشد با انتخاب آن یک پنجره باز می شود که شماره فیلتر را می دهد و با **OK** کردن این گزینه پنجره دیگری باز می شود که می توان فیلتر مورد نظر را طراحی کرد.

Primavera Project Planner (P3)

در چهار *Level* می توان فیلتر نوشت و در هر *Level* هفت تا جمله شرطی می توان

نوشت که این هفت تا را می توان بصورت *Or* یا *And* نوشت که باید در یک *level* همه از یک

نوع باشند، یعنی *Or* یا *And* اما در مورد *Level* می توان هر یک با هم فرق کنند.

Filter

Criteria Run

ID	Description
All	All Activities
None	No Activities
FL-01	Automation System Project Activities
FL-02	Building Addition Project Activities
FL-03	Conveyor System Project Activities
FL-04	Schedule Update
FL-05	Six-Month Lookahead
FL-06	Work in Progress
FL-07	Near Critical Activities
FL-08	Activities With Logs

Add... Modify... Delete

☒ Filter: Replace activities shown in current view

☐ Select: Highlight activities which match criteria

Transfer... Close Help

Filter Specification

Title: Schedule Update << >>

Level 1 must meet ☒ All of the following criteria: ☐ Any

Selection criteria:

Select if	Is	Low Value	High Value
Early dates	WR	DD+0D	DD+3M

Transfer... OK Cancel Help

از این گزینه می توان فیلتر را از فایل های دیگر انتقال داد.

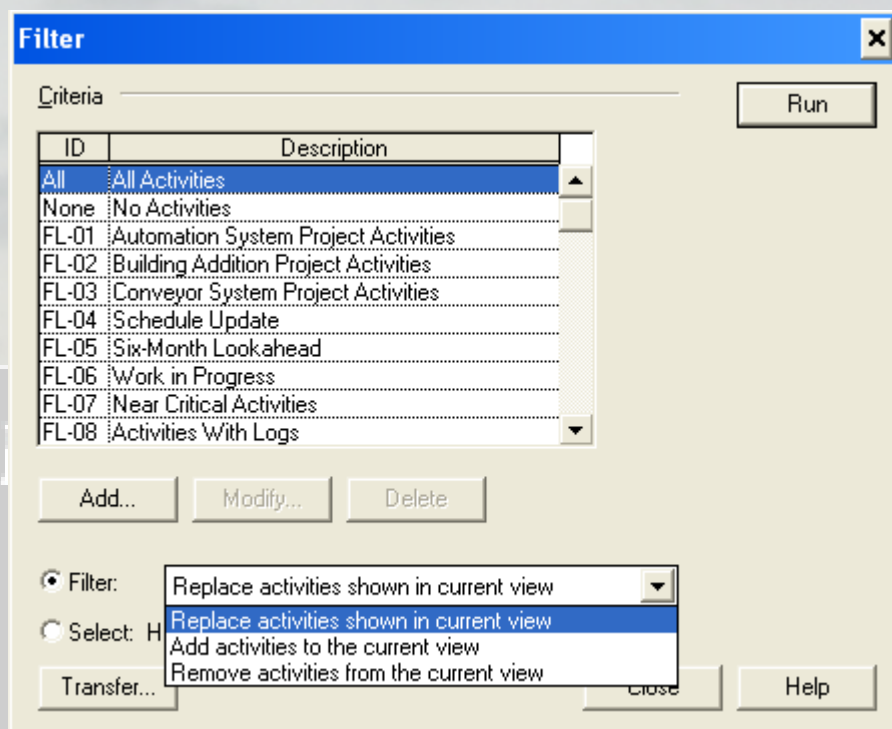
Transfer...

Primavera Project Planner (P3)

این گزینه برای تغییرات در یک فیلتر می باشد و با انتخاب آن می توان تغییرات لازم را در فیلتر داد. Modify...

این گزینه برای حذف کردن فیلتر می باشد Delete

دو گزینه در پایین پنجره فیلتر وجود دارد : *Filter , Select*



(۱) *Filter* دارای سه آیتم می باشد:

(۱-۱) *Replace*..... کارش فیلتر کردن معمولی می باشد.

(۲-۱) *Add*..... اجتماع دو فیلتر را نمایش می دهد.

(۳-۱) *Remove*..... عکس *Add* عمل می کند.

(۲) *Select* که این گزینه فیلتر مورد نظر را انجام می دهد اما تمام فعالیتها را نشان می دهد

و فعالیتهای فیلتر شده را به رنگ دیگری نمایش می دهد.

(۳) این گزینه برای اجرای فیلتر می باشد. Run

➤ *Format/Run Filter Now*

این گزینه برای اینکه بتوانیم بدون اینکه خود فیلتر را باز کنیم *Run* کنیم با استفاده از این گزینه میتوان فیلتر را *Run* کرد.

➤ *Format/Summarize All*

Primavera Project Planner (P3)



این گزینه از دو قسمت تشکیل شده است که عبارتند از :

- (۱) *All Bands* برای همه باند‌ها می باشد و می تواند بر اساس *Organize* که انجام می شود *Summarize* را انجام دهیم.
- (۲) *Highlighted Bands* این گزینه برای یک گروه از باند‌ها می باشد و فقط یک گروه را *Summarize* می کند.



این پنجره از سه ناحیه تشکیل شده است : (شکل صفحه زیر)

- (۱) ناحیه اول خود از چهار بخش تشکیل شده است:

(۱-۱) *Density* - این گزینه برای کوچک و بزرگ کردن تقویم قسمت *Bar Chart*

Chart میباشد و از این طریق می توان فاصله ها را تبدیل به روز یا خیلی کوچک تبدیل به سال کرد.

(۱-۲) *Start Date* - با توجه به جعبه تقویمها در کنار جعبه تاریخ می توان

تعیین کرد که از چه تقویمی با چه تاریخی شروع *Bar Chart* باشد.

(۱-۳) *End Date* - هم مثل مورد فوق می باشد.

(۱-۴) *Font* با می توان نوع و اندازه فونتها را تغییر داد.

- (۲) *Calendar Dates* که این قسمت هم از سه قسمت تشکیل شده است :

(۲-۱) در این بخش واحد تقویم را در *Bar Chart* می توان برحسب روز یا

هفته یا ماه و غیره نشان داد.

(۲-۲) در این بخش نشان می دهد که سال مالی از کی شروع می شود.

(۲-۳) در این بخش تعداد هفته کاری با عدد نمایش می دهد.

Primavera Project Planner (P3)

۳) *Ordinal Date* - این ناحیه هم از دو بخش تشکیل شده است :

۳-۱) *Unit* - این انتخاب تعیین می کند که ایام کاری برحسب چه واحدی باشد یعنی روز، هفته، ...

۳-۲) *Ordinal start* - این انتخاب تعیین می کند که تاریخ شروع فعالیت نسبت به شروع پروژه چند روز عقبتر است.

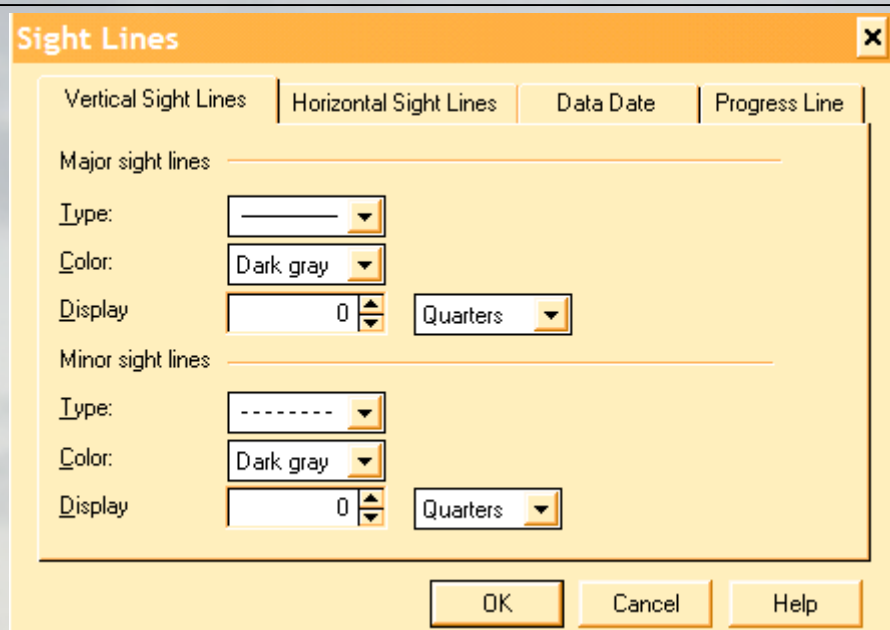
➤ *Format/Sight Lines*

Vertical Sight Lines - که این جعبه برای تغییر رنگ و تعداد خطهای عمودی می باشد، که قسمت اول این جعبه برای واحد بزرگتر و قسمت دوم برای واحد کوچکتر یا همان واحد فوق می باشد.

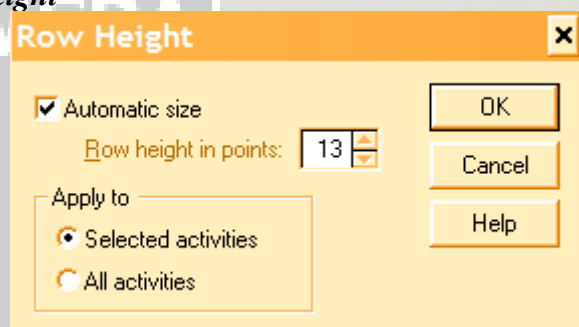
Horizontal Sight Lines - که این جعبه برای تغییر رنگ و تعداد خطهای افقی می باشد، که قسمت اول این جعبه برای واحد بزرگتر و قسمت دوم برای واحد کوچکتر یا همان واحد فوق می باشد.

Data Date - این جعبه برای تغییر رنگ و اندازه خط *Data Date* می باشد.

Progress Line - که این جعبه برای تغییر رنگ و اندازه خط *Progress Line* که در منوی *View* می باشد.

Primavera Project Planner (P3)

➤ **Format/Row Height**



از این جعبه می توان برای پهنا یا باریکی ردیفها استفاده نمود که از دو بخش تشکیل شده است :

۱. بصورت اتوماتیک همه ردیفها یک اندازه استاندارد می شوند.

۲. می توان انتخاب کرد فعالیتهای خاصی از کل فعالیتهای چه اندازه ای داشته باشند.

➤ **Format/Screen Colors**

این گزینه مخصوص تغییر فرمت رنگ صفحه نمایش می باشند و هم می توان رنگ *Text* را هم تغییر داد. (شکل صفحه زیر)

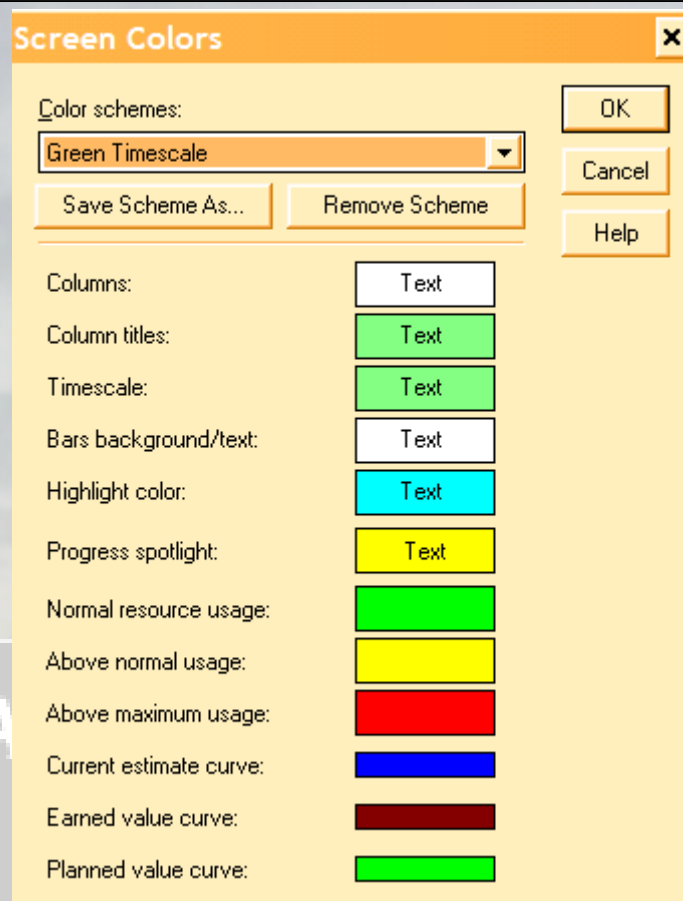
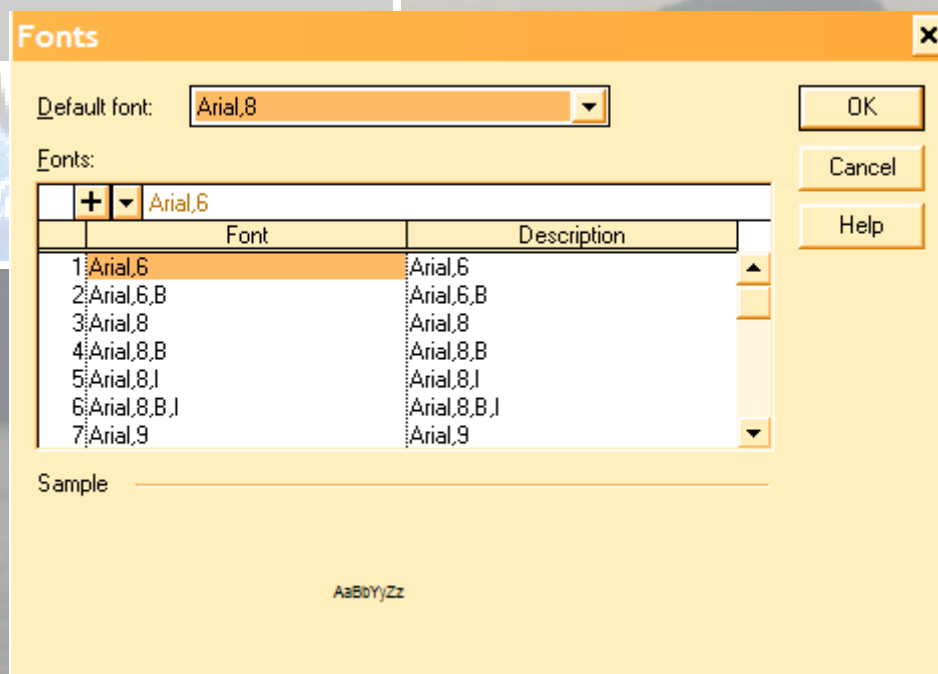
➤ **Format/fonts**

این گزینه برای انتخاب فونت و اندازه آن می باشد. (شکل صفحه زیر)

➤ **Format/Dates**

این گزینه برای تغییر فرمت تاریخ می باشد پس می توان با انتخاب فرمت روی آن کلیک کرده، و سپس *Ok* را می زنیم. (شکل صفحه زیر)

➤ **Format/Screen Colors**

Primavera Project Planner (P3)➤ **Format/fonts**➤ **Format/Dates**

Primavera Project Planner (P3)

➤ File/New

برای ایجاد پروژه جدید باید اطلاعات ذیل را وارد نمایید:

Project Name - نام انتخابی پروژه می باشد که حداکثر میتواند چهار کاراکتر باشد.

Number/ Version - که شماره ویرایش پروژه می باشد و می تواند چهار عدد باشد.

Project Title - که عنوان پروژه می باشد و می تواند ۳۶ کاراکتر باشد.

Company Name - که نام کمپانی است.

Planning Unit - که واحد زمان پروژه است و (روز، هفته، ...) انتخاب می شوند.

Workday/Week - تعداد روز کاری در هفته از باکس مربوطه انتخاب می گردد.

Week Start On - آغاز هفته تعیین می شود.

Project Start - تاریخ شروع پروژه را وارد کنید.

Primavera Project Planner (P3)

Project Must Finished by - تاریخ اتمام پروژه را میتوان تعیین نمود که معمولاً مشخص نمی گردد.

Decimal Places - تعداد ارقام بعد از ممیز در گزارشات را تعیین می کند.

چنانچه پروژه جدید زیر گروه پروژه دیگری (پروژه موجود) باشد باید گزینه زیر را انتخاب کرد.

*** Add This New Project to a Project Group

بعد از انتخاب این گزینه جعبه *Project Group* فعال می گردد. این جعبه پروژه های موجود را لیست می نماید که پروژه مورد نظر برای پروژه مادر انتخاب می گردد.

دومین جعبه بعد از انتخاب گزینه *Add this new ...* جعبه *Project ID* می باشد. شما می توانید با دو حرف و یا ترکیبی از یک حرف و یک عدد انتخاب نموده در این جعبه بنویسید. این کد در ابتدای *Activity ID* ظاهر خواهد شد. پس از وارد نمودن اطلاعات کلی و *OK* نمودن صفحه *Primavera project planner (P3)* ظاهر می شود که باید اطلاعات پروژه را وارد نمود. اولین ورودی پروژه، *Activity ID* می باشد که در خصوص این ستون مطالب زیر بیان میگردد.

این کد ۱۰ کاراکتری است که شامل عدد و یا حرف و یا ترکیبی از هر دو می تواند باشد. این کد دارای پیش فرض ده شماره ای می باشد و اگر تغییراتی در پیش فرض آن داده نشود بطور خودکار کدهای بعدی با ده شماره افزایش نسبت به قبلی ظاهر می گردند که وارد نمودن کد به روشهای زیر امکان پذیر هستند:

پس از فعال شدن صفحه *P3* نشانگر در ستون *Activity ID* می باشد که می توان کد مورد نظر را وارد نمود (مثال *A0110*) و پس از فشار دکمه *Enter* کد مربوط نوشته می شود پس از فشار دکمه *A0120* در سطر بعدی ظاهر می گردد و الی آخر.

در روش دوم می توان به دلخواه کد گذاری نمود، به این ترتیب که پس از وارد نمودن اولین کد و فشار دکمه *Enter* منوهای برنامه فعال می شوند و می توان جهت تغییرات زیر را انجام داد:

➤ Tools/Option/Activity Inserting

با انتخاب اخیر صفحه ای با دو گزینه و یک جعبه ظاهر می گردد.

۱. *Automatically Number Activities* اگر تیک خورده باشد کدها بطور خودکار ده تا ده تا

افزایش می یابند اگر تیک نخورده باشد کدها به صورت دستی وارد خواهند شد.

Primavera Project Planner (P3)

۲. *Increment* تعداد افزایش خودکار کدها را نشان می دهد که میتوان مقدار عددی آنرا کاهش یا افزایش داد.

۳. *Use Activity Form When Inserting an Activity* اگر تیک خورده باشد، *Activity Form*

جهت ورود کد و اطلاعات مورد لزوم باز می گردد.

روش دیگری جهت تغییرات کد موجود است که به آن می پردازیم:

پروژه باز مورد نظر را می بندیم. سپس از منوی *File* گزینه *Open* را انتخاب می کنیم به این ترتیب لیست پروژه های موجود باز می گردد. پس از انتخاب پروژه مورد نظر گزینه *Exclusive* را مارک دار میکنیم و سپس دستور *Open* را اجرا می نمائیم به این ترتیب کد پروژه باز شده و تغییرات قابل انجام خواهد بود. توجه نمایید که اگر پروژه زیر پروژه دیگری باشد و در *Project ID* حروف یا ترکیب از عدد و حرف درج گردیده باشد در ابتدای کد ظاهر می گردد.

دومین ستون *Activity Description* (شرح فعالیت) می باشد. پس از وارد نمودن *Activity ID* و *Enter* نمودن با کلید \rightarrow به ستون شرح فعالیت می توان وارد شد.

پس از وارد نمودن کد و شرح فعالیت در *Activity Form* بقیه اطلاعات مورد لزوم را وارد نمود. فعال نمودن *Activity Form* با سه روش امکان پذیر است :

۱. از طریق *View\Activity Form*

۲. با فشار دادن دکمه *F7*

۳. با دوبار کلیک کردن روی فعالیت

بایکی از این سه روش فوق صفحه *Activity Form* ظاهر می گردد که می توان اطلاعات فعالیتها را تخصیص داد.

➤ *Data/Calendar/Base*

هر منبع خصوصاً منابع انسانی نیاز به تقویم کاری دارند برای ایجاد تقویم یا تقویمهای مورد نیاز به روش زیر عمل می گردد:

در صفحه دو تقویم بنام *Global* و *01* وجود دارد.

در تقویم *Global* روزهای تعطیل را تعیین می کنیم و تقویمهای مورد نیاز را براساس آن ایجاد مینماییم.

Primavera Project Planner (P3)

Calendars [X]

Base | Resource

Global Calendar
 1 - Standard 5-day
 2 - 3-Day Workweek
 3 - 7-Day Workweek
 4 - 4-Day Workweek

Add... Holidays...
 Delete Standard...

July 1999

SUN	MON	TUE	WED	THU	FRI	SAT
				1	2	3
G 4 ^R	5	6	7	8	9	10
11	12	13	14	15	16	17
18	19	20	21	22	23	24
25	26	27	28	29	30	31

Work Nonwork

Transfer... Print... Close Help

با انتخاب *Global* ، *Holiday* را کلیک می کنیم که صفحه *Holiday List* باز می شود.

Holidays List [X]

Nonwork periods:

- + ▾	Start	End	Repeating
01JAN			<input checked="" type="checkbox"/>
04JUL			<input checked="" type="checkbox"/>
25DEC			<input checked="" type="checkbox"/>
06SEP99			<input type="checkbox"/>
25NOV99		26NOV99	<input type="checkbox"/>
29MAY00			<input type="checkbox"/>
01SEP00			<input type="checkbox"/>

Exceptions:

- + ▾	Start	End	Repeating

OK Cancel Help

Primavera Project Planner (P3)

۱. *Nonworkperiods* در این قسمت روزهای تعطیل عمومی را مشخص می کنیم و بعد در ستون *repeating* دوبار کلیک می کنیم تا جعبه مربوطه علامت دار گردد، به این ترتیب این روز برای سالهای بعد نیز تعطیل می گردد.

۲. *Exceptions* که در این قسمت موارد استثنای تعطیلی را یادداشت می کنیم که برای تعطیل نمودن دو یا چند روز پشت سرهم باید از دو ستون *Start* و *End* استفاده نمود.

گزینه *Add* را انتخاب می کنیم به این ترتیب می توان تقویم جدید با اسم مورد نظر ایجاد نمود. قابل ذکر است که در صفحه تقویم، تقویم ایجاد شده با شماره 02 مشخص می باشد. اگر این تقویم ایجاد شده برای منبع خاصی بکار می رود باید روزهای کاری آن را به روش زیر تعیین نماییم. به تقویم 02 رفته و *Standard* را انتخاب می نماییم، صفحه *Standard daily information* باز می شود. در اینجا می توان روزهای کاری و غیر کاری را مشخص نمود. (شکل صفحه بعد)

➤ Data/Calendar/Resource

پس از تخصیص تقویم جهت منابع، *Resource* واقع در *Calendar* فعال شده و می توان لیست منابع را به همراه تقویم تخصیص یافته مشاهده نمود.

قابل ذکر است که بیش از دوهزار تقویم برای منابع می توان تعریف نمود.

Standard Daily Information

Calendar ID: 1

Title: Standard 5-day

Workdays

☐ Use base calendar standard workweek

☒ Monday

☒ Tuesday

☒ Wednesday

☒ Thursday

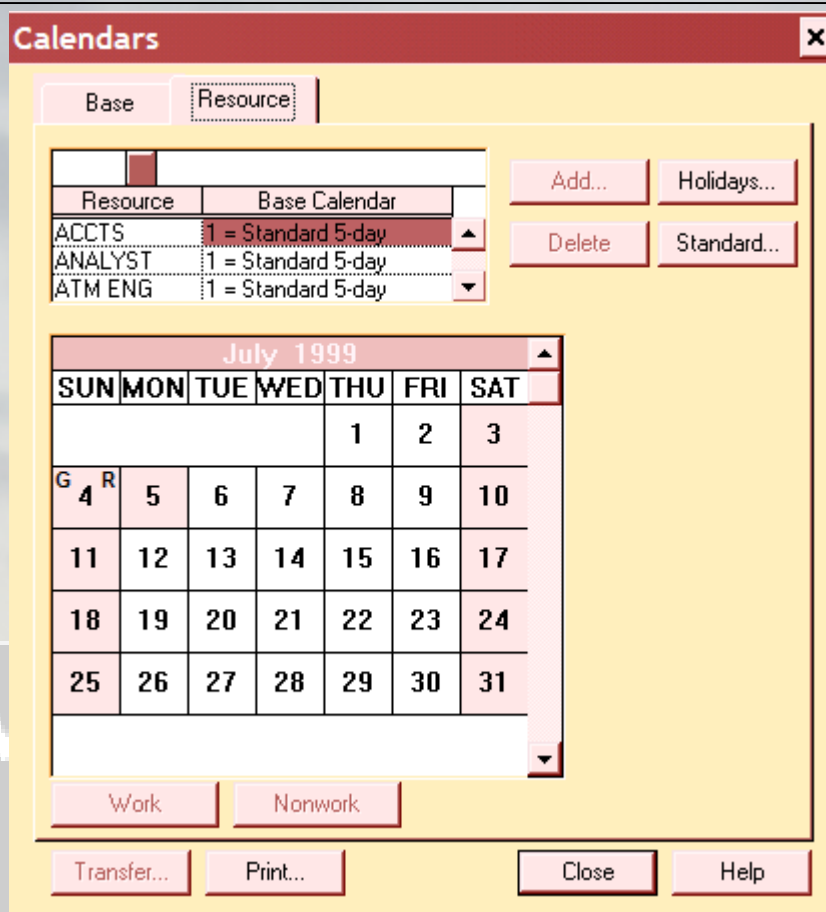
☒ Friday

☐ Saturday

☐ Sunday

OK Cancel Help

Primavera Project Planner (P3)



Work که این جعبه برای این است که روزهایی را که می خواهیم کاری باشد انتخاب کرده و آن را کلیک می کنیم.

– این جعبه برای این است که روزهایی را که می خواهیم کاری نباشد را انتخاب کرده و آن را کلیک می کنیم. جهت پاک نمودن تقویم ایجاد شده، اول آنرا انتخاب نموده و سپس گزینه **Delete** را کلیک می کنیم.

➤ Data/Activity Code

این گزینه از دو بخش تشکیل شده است:

۱. که می توان تمام کدهای مورد نظر را تعیین کرده و تایپ کنیم.
۲. در این قسمت می توان شرح هر کدام را توضیح داد و همچنین در **Organize** ترتیب قرار گرفتن آنها را تعیین کرد.

Primavera Project Planner (P3)

Activity Codes

Activity codes Activity ID Alias

Codes:

#	Name	Length	Description
1	DEPT	3	Department
2	RESP	5	Responsibility
3	PHAS	5	Phase
4	STEP	5	Step

41 characters remaining

Values: DEPT

Value	Description	Order
ENG	Engineering Department	1
PCH	Purchasing Department	2
ISD	Information Systems Department	3
CON	Construction Department	4

Transfer... Print... Refresh

☒ When new code values occur in project, validate against dictionary

Close Help

➤ **Data/Activity Code/Activity ID**

در این گزینه می توان تعیین کرد که فعالیتهای هر زیر پروژه با چه علامتی شروع شود و در قسمت پایین شرح هر کدام از آیتمها بالا داده می شود. (شکل صفحه بعد)

➤ **Data/Project Codes**

این گزینه برای شرح مختصری از وضعیت پروژه می باشد و می توان با تعیین به عنوان مثال مدیر پروژه در قسمت پایین اسامی افراد مدیر پروژه را نوشت.

Primavera Project Planner (P3)

Activity Codes

Activity codes Activity ID Alias

Codes:

#	Name	Length	Description
1	SUBP	2	Project ID

8 characters remaining

Values: SUBP

Value	Description	Order
AS	Robotics Automation System	
BA	Office Building Addition	
CS	Conveyor System	

Transfer... Print... Refresh

☒ When new code values occur in project, validate against dictionary

Close Help

Project Codes

Values for APEX Project Code Definition

Project Codes:

	Description
Project Manager	
Status	
Project Location	
Reason	
Industry	

Values for Project Manager:

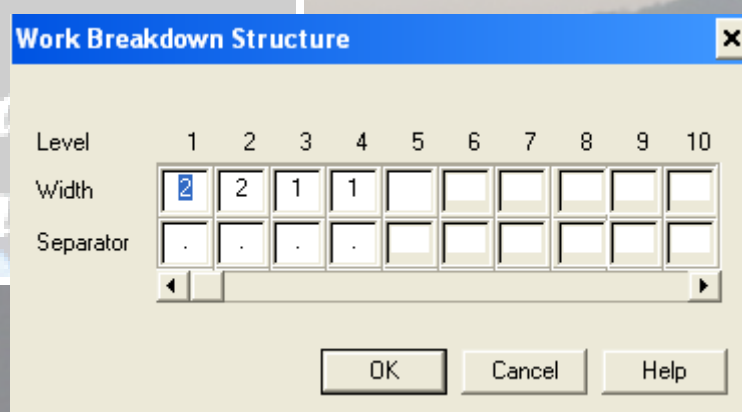
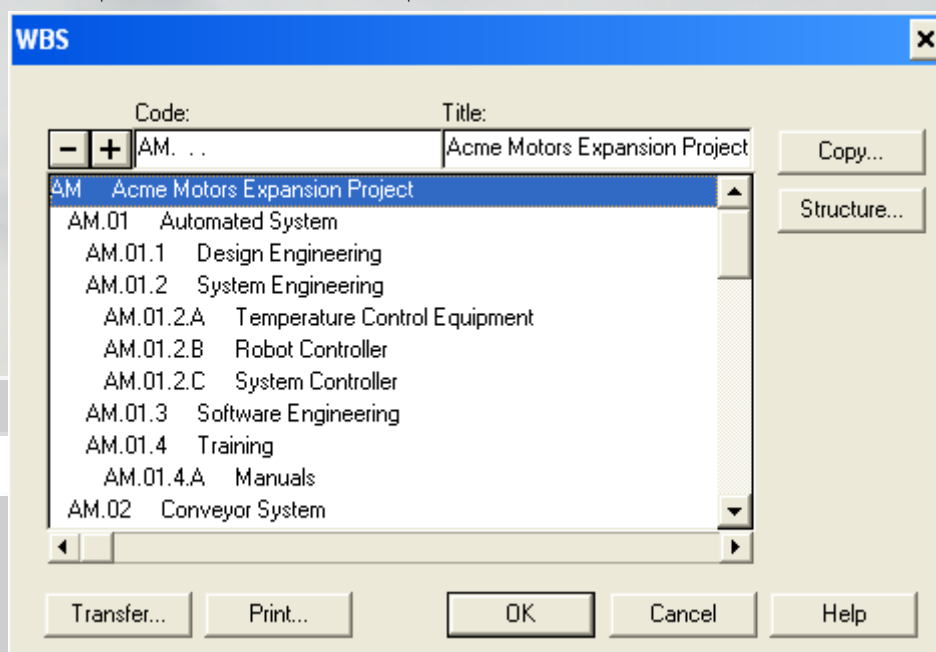
Value	Description	Order
GANNON	Lisa Gannon - Project Manager	
GREEN	Jim Green - Project Manager	
MOYER	John Moyer - Project Manager	

Transfer... Close Help

➤ *Data/WBS*

Primavera Project Planner (P3)

WBS در واقع نوعی ساختار بندی پروژه می باشد و می توان آن را به چند سطح شکست و باید تا جایی آن را بشکنیم که بتوان آن را مدیریت کرد، پس بهتر است حداکثر چهار تا پنج سطح شکسته شود، بنا براین به صورت زیر عمل می کنیم ابتدا تعیین می کنیم که چند سطح داریم و هر سطح تشکیل شده از چند حرف یا عدد است و مشخص می کنیم که با چه کاراکتری از هم جدا شوند.



سپس **OK** کرده و می توان **WBS** را وارد نموده همچنین می توان شرح هر کدام را هم نوشت.

➤ Data/Resource

Primavera Project Planner (P3)

Resources

Resources:

Resource	Units	Driving	Base	Description
ACCTS	Hrs	<input type="checkbox"/>	1	Accounts Manager
ANALYST	Hrs	<input type="checkbox"/>	1	Analyst-Systems Automation
ATM ENG	Hrs	<input type="checkbox"/>	1	Automation Systems Engineer
DES ENG	Hrs	<input type="checkbox"/>	1	Design Engineer
ELECTRON	Hrs	<input type="checkbox"/>	1	Electrician
ELEV	Hrs	<input type="checkbox"/>	1	Elevator Installer
EQUIPMNT	Each	<input type="checkbox"/>	1	Equipment-Crane

Limits:

Normal	Max	Through
0	0	
0	0	
0	0	
0	0	
0	0	
0	0	

Prices:

Price/Unit	Through
16.00	
0.00	
0.00	
0.00	
0.00	
0.00	

Transfer... Print... Calculate

Calendars... Close Help

منابع در دسترس برای اجرای فعالیتهای پروژه بسیار حائز اهمیت بوده و می بایست مقدار موجود و چگونگی آن مشخص گردد. در صفحه باز شده سه قسمت بنامهای *Resource*، *Limits* و *Prices* وجود دارد. در *Resources* و در ستون *Resource* نام منبع مورد نظر را به اختصار وارد می نماییم، سپس در ستون *Units* نوع زمان واحد (مثلاً *Hrs*) تایپ نموده و در ستون *Driving* نوع حاکم بودن یا نبودن منبع را مشخص می کنیم (اگر روی جعبه دوبار کلیک کنیم مارک دار می گردد، یعنی اینکه *Driving* می باشد) بعد از این عمل نوبت به تقویم مورد نظر می رسد و در ستون *Description* توضیح کامل منبع داده می شود. بعضی از فعالیتهای وابسته به منابع می باشند و با کم یا زیاد شدن منابع مدت زمان اجرای آن فعالیت را تحت تأثیر قرار می دهند این نوع منابع که فعالیتهای به آن وابسته می باشد را *Driving* مینامند. مدت زمان اجرای این فعالیت را منبع مشخص می نماید. در قسمت *Limits* حد پایین و بالای منابع مشخص می گردد. برای مثال اگر از منابعی در زمانهای مختلف مقادیر متغیری در دسترس باشد در این قسمت مشخص میگردد قابل ذکر است که حداکثر ۶ محدودیت میتوان برای یک فعالیت تعریف نمود. به مثال زیر توجه نمایید.

<u>Normal</u>	<u>Max</u>	<u>Through</u>
3	6	28/3/80
2	5	30/4/80

خط اول یعنی از ابتدای پروژه تا تاریخ ذکر شده تعداد منابع موجود حداقل ۳ و حداکثر ۶ می باشد.

Primavera Project Planner (P3)

خط دوم یعنی از تاریخ ۸۰/۳/۲۸ الی ۸۰/۴/۳۰ منبع موجود حداقل ۲ و حداکثر ۵ می باشد. چنانچه در ستون *Through* تاریخ ذکر نگردد برنامه تا پایان پروژه محدودیت را در نظر می گیرد. در قسمت *Prices* مانند قسمت *Limits* حد پایین و بالای هزینه و همچنین تاریخ مشخص می گردد. در پایین صفحه *Resources* گزینه *Calculate* وجود دارد که پس از اجرا، هزینه های مربوطه را برای فعالیتها محاسبه می نماید.

Transfer از این گزینه می توان برای انتقال *Resource* های موجود در پروژه های دیگر استفاده نمود. پس از انتخاب *Transfer* صفحه مربوطه باز می شود و می توان پس از انتخاب پروژه مورد نظر دکمه *Transfer* را کلیک نماییم. بدین وسیله کلیه منابع موجود به پروژه جدید اضافه می گردد. (البته منابع از پروژه قبلی حذف نمی گردد.)

➤ Data/Cost Accounts

در این گزینه می توان شماره حساب هزینه ها را مشخص نمود و در آیت نوشت.

➤ Tools/Schedule

از این گزینه می توان برای انجام فعالیتهای برنامه ای، مجددا برنامه ریزی کرده و گزارش مورد نظر را در زمان حال برای فعالیت های آینده تهیه نمود.

Cost Accounts

Categories:

Code	Category Title
C	CONTRACTOR
E	EQUIPMENT
L	LABOR
M	MATERIAL

Titles:

Account #	Account Title
11101	Automation System Design
11211	Temperature Control Equipment-Design
11213	Temperature Control Equipment-Install
11221	Robot Controller-Design
11223	Robot Controller-Install
11231	System Controller-Design

Transfer... Print... OK Cancel Help

Primavera Project Planner (P3)

پنجره مورد نظر (*Schedule*) از سه قسمت تشکیل شده است:

۱. تاریخ مورد نظری که می خواهیم در آینده داشته باشیم.

۲. این قسمت تشکیل شده از سه بخش :

۱-۲) محدودیتها را نمایش دهد.

۲-۲) فعالیتهایی که پیش نیاز یا پس نیاز ندارند را نمایش دهد.

۳-۲) فعالیتهایی که درصد پیشرفت آنها مطابق با برنامه پیش نمی رود را نمایش دهد.

۳. می توان گزارش مورد نظر را *Run* کرد. (*Run report series*)

سپس روی *Schedule Now* کلیک کرده که می توان سه روش برای دیدن یا ثبت گزارش ها داشته باشیم.

۱. گزارش فقط روی صفحه نمایش داده شود.

۲. گزارش چاپ شود.

۳. گزارش را در هر جایی که بخواهیم ثبت کنیم.

➤ Tools/Level/General

Level یا تسطیح تنها زمانی بکار می رود که منبع تعریف کرده باشیم و بخواهیم سطح استفاده از منبع را یکنواخت کنیم. این گزینه از چهار بخش تشکیل شده است:

۱. *Leveling* که این قسمت نیز خود از سه بخش تشکیل شده است:

۱-۱) *Forward* که در این حالت ممکن تاریخ خاتمه پروژه جلو بیفتد. (یعنی از

Early استفاده می کند).

۲-۱) *Backward* در این حالت ممکن تاریخ خاتمه پروژه عقب بیفتد (یعنی از

Late استفاده می کند)

۳-۱) که در این بخش می توان تاریخ *leveling* را مشخص کرد که تا چه زمانی

leveling انجام شود.

Primavera Project Planner (P3)

۲. *Smoothing* که این قسمت هموارسازی پس از تسطیح را انجام می دهد که از سه بخش تشکیل شده است:

۱-۲) *None* که این گزینه در صورت انتخاب شدن، هموارسازی را انجام نمی دهد. در این حالت اگر منبع کم باشد از حداکثر منبع استفاده می کند.

۲-۲) *Non-Time Constrained* که در این حالت $\left[\frac{10}{\text{حداقل مقدار منبع} - \text{حداکثر مقدار منبع}} \right]$ استفاده کرده و هربار آنرا به منبع مورد نظر اضافه می کند تا زمانی که هموارسازی انجام شود.

۲-۳) *Time Constrained* که از این گزینه زمانی استفاده می شود که در پروژه *Milestone* های زیادی داشته باشیم و مجبور باشیم در تاریخهای تعیین شده فعالیتها را خاتمه دهیم. در این حالت از مقدار حداقل استفاده می کند، اگر مقدار منبع کافی نباشد از دو برابر مقدار ماکزیمم استفاده می کند و اگر احیاناً کافی نباشد، پیغام می دهد که این فعالیت *Level* نمیشود.

۳. *Project Leveling* که این گزینه برای پروژه های گروهی استفاده دارد و معمولاً از گزینه اول این قسمت استفاده می کنیم.

۴. *Options* که این قسمت از پنج بخش تشکیل شده است:

Primavera Project Planner (P3)

۴-۱) جعبه *Schedule prior to leveling* در حالتی که از *Forward* استفاده می شود خود بخود قبل از *Leveling* عمل *Schedule* را انجام می دهد. اما اگر بخواهیم از حالتی که *Backward* هست استفاده کنیم و بخواهیم قبل از *Leveling* عمل *Schedule* را انجام دهیم باید این جعبه را علامت بزنیم.

۴-۲) *Entire Project* برای کل پروژه ها انجام می شود.

۴-۳) *Until* تا تاریخ معینی *Leveling* انجام می شود.

۴-۴) *Report Series* در این قسمت می توان از یکسری گزارش خاص استفاده کرد.

۴-۵) *Level activities in filter* با مشخص کردن فیلتر خاصی می توان تعیین کرد که فقط آن دسته از فعالیتهایی که در این فیلتر قرار دارد را *Leveling* کند.

این گزینه که در پایین پنجره فوق قرار دارد:

Report...

در این گزینه تعیین می کنیم که در صورت گرفتن گزارش، گزارش شامل قسمتهای:

۱. همه فعالیتها باشد.
۲. فعالیتهایی که به تأخیر افتاده باشند.
۳. فعالیتهایی که منبع دارند.
۴. تعیین تاریخ شروع گزارش تا پایان تاریخ گزارش.

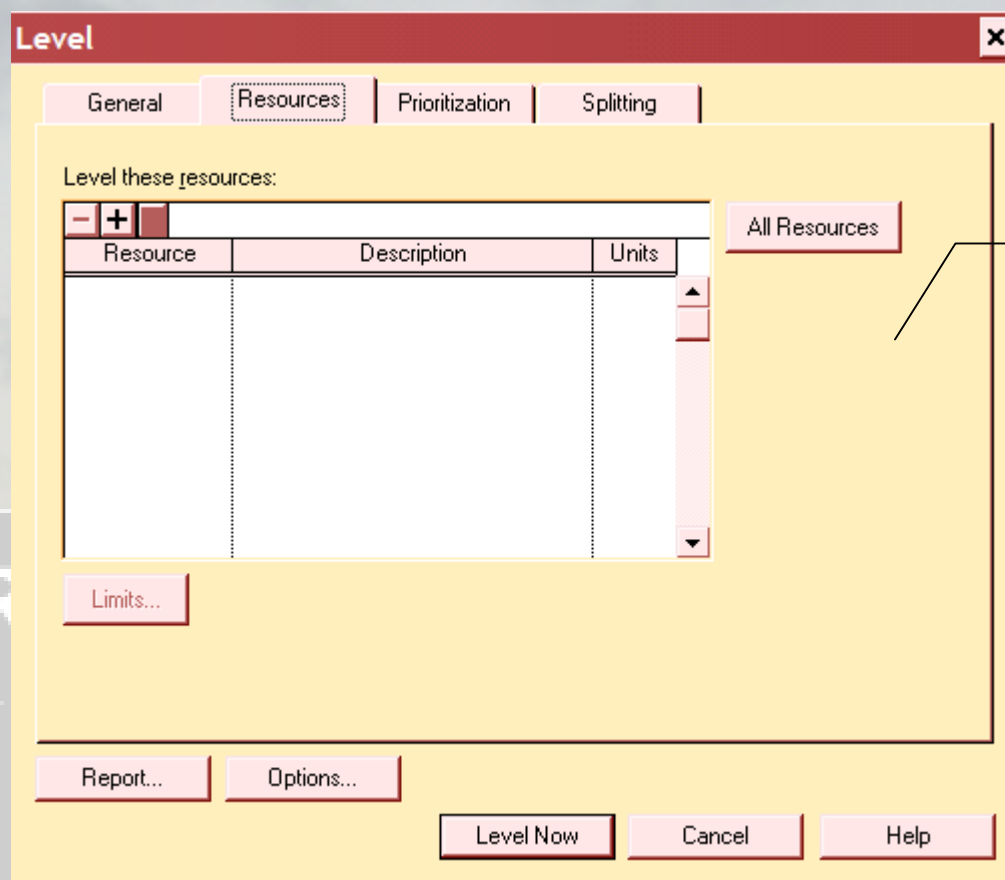
➤ Tools/Level/Resource

Limits این گزینه مشخص می کند که منبع مورد نظر چه واحدی دارد. اگر *Driving* هست جعبه آنرا علامت زده و همچنین شرح کامل منبع را نمایش می دهد. و در قسمت پایین مقدار و حداکثر منبع را می دهد.

➤ Tools/Level/Prioritization

Primavera Project Planner (P3)

این گزینه برای اولویت بندی فعالیتهای مشابه می باشد و در اینجا تعیین می کنیم کدام فعالیت اول باشد.



تمام منابع
را در
جدول
نشان می
دهد.

➤ Tools/Level/Splitting

این گزینه برای فعالیتهای *Take* و *Independent* کاربرد دارد یعنی زمان فعالیت را طولانی میکند (کشدار میکند) یا کوتاه می کند و در واقع تاریخ را شکسته و در آن بازه کار انجام نمیشود و دارای سه بخش میباشد:

۱. حداکثر فعالیت را چند بار بشکند که معمولاً یک بار می باشد.
۲. ماکزیمم زمانی که کار انجام نشود چقدر باشد.
۳. حداقل زمانی که کار انجام نشود چقدر است.

Primavera Project Planner (P3)

Resource Limits [X]

Resource: ANALYST Units: Hrs

Description: Analyst-Systems Automation

☐ Driving resource

Resource limits:

	Normal	Maximum	Through
1	4	8	
2	0	0	
3	0	0	
4	0	0	
5	0	0	
6	0	0	

OK Cancel Help

Level [X]

General Resources **Prioritization** Splitting

Prioritization:

- + []

Late start ▲

Total float ▼

Report... Options...

Level Now Cancel Help

Primavera Project Planner (P3)

Level

General Resources Prioritization **Splitting**

Maximum number of splits per activity: 1

Maximum duration of each split: 2 days

Minimum duration of each work chunk: 2 days

Work chunk ← Split → Work chunk

Stretching: 75 % of requirement.

Crunching: 125 % of requirement.

☒ Show results from splitting, stretching, and crunching in onscreen profiles and loading reports.

Report... Options... Level Now Cancel Help

➤ Tools/Global Change/Change

APEX - Global Change

ID	Title
GL-01	Increase Durations
GL-02	Reassign Resources
GL-03	Enter Approved Changes
GL-04	Store Planned Dates for All Activities
GL-05	Delete All Actual Start Dates
GL-06	Increase Durations for Engineering Department
GL-07	Increase Budgeted Cost For Fld Eng by 10 Percent
GL-08	Store Original Budgeted Cost

Trial Run Run

Modify... Add... Delete Close Help

از این گزینه برای یک سری تغییرات کلی در پروژه استفاده می کنیم و همانند فیلتر می توان یک *Global Change* را ایجاد کرد یعنی هم تغییرات را روی *Global Change* از قبل ساخته شده بدهیم هم می توان یک *Global Change* را اضافه نمود.

Primavera Project Planner (P3)

GL-08 APEX - Global Change

Title: << >> Trial run Run

Change Selection

Selection criteria: ☒ Any ☐ All

Specifications:

	Data Item	Criteria	Data Item/Value	Operation	Data Item/Value
If:					
or					
or					
or					
Then:	ORBC	EQ	BC		
Else:					

Transfer... OK Cancel Help

Trial run این گزینه یک انجام آزمایشی می باشد.

➤ **Tools/Global Change/Selection**

در این قسمت تعیین می کنیم که این تغییرات برای چه آیت‌هایی اعمال شود و در غیر این صورت تغییرات برای کل پروژه اعمال می شود.

GL-08 APEX - Global Change

Title: << >> Trial run Run

Change Selection

Level must meet ☐ All ☒ Any of the following criteria:

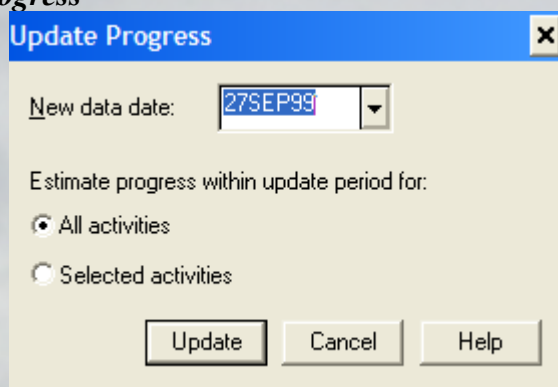
Selection criteria:

Select if	Is	Low Value	High Value

Transfer... OK Cancel Help

Primavera Project Planner (P3)

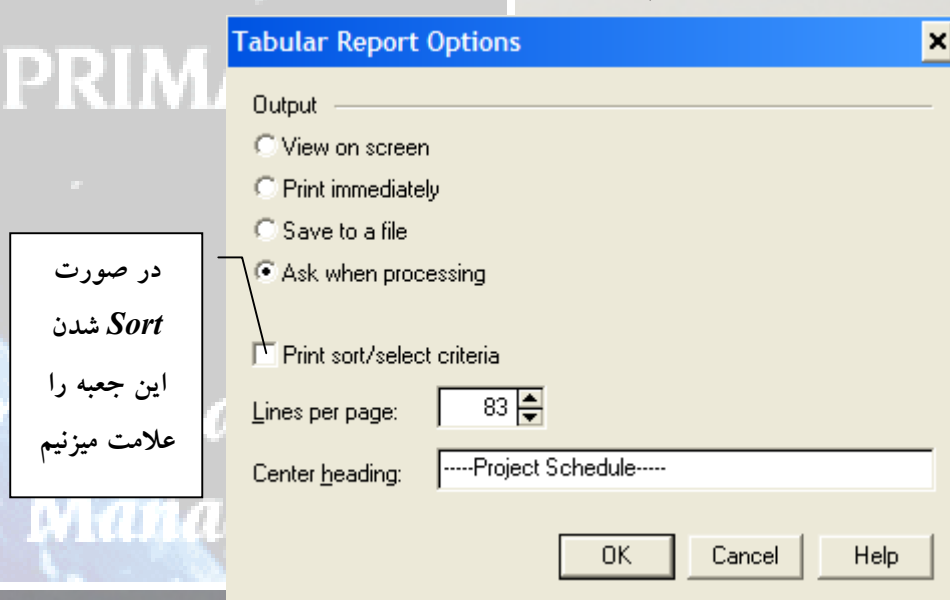
➤ Tools/Update Progress



در این گزینه ابتدا تاریخ مورد نظر را وارد کرده سپس انتخاب می کنیم که *Update* برای کل فعالیتها باشد یا برای فعالیتهای انتخاب شده سپس *Update* را کلیک کرده و *F9* را هم می زنیم.

➤ Tools/Tabular Report/Option

این گزینه تعیین می کند که جدول گزارش به چه صورتی ثبت می گردد :



۱. روی صفحه نمایش داده شود.

۲. گزارش چاپ می شود.

۳. روی فایل خاصی *save* گردد.

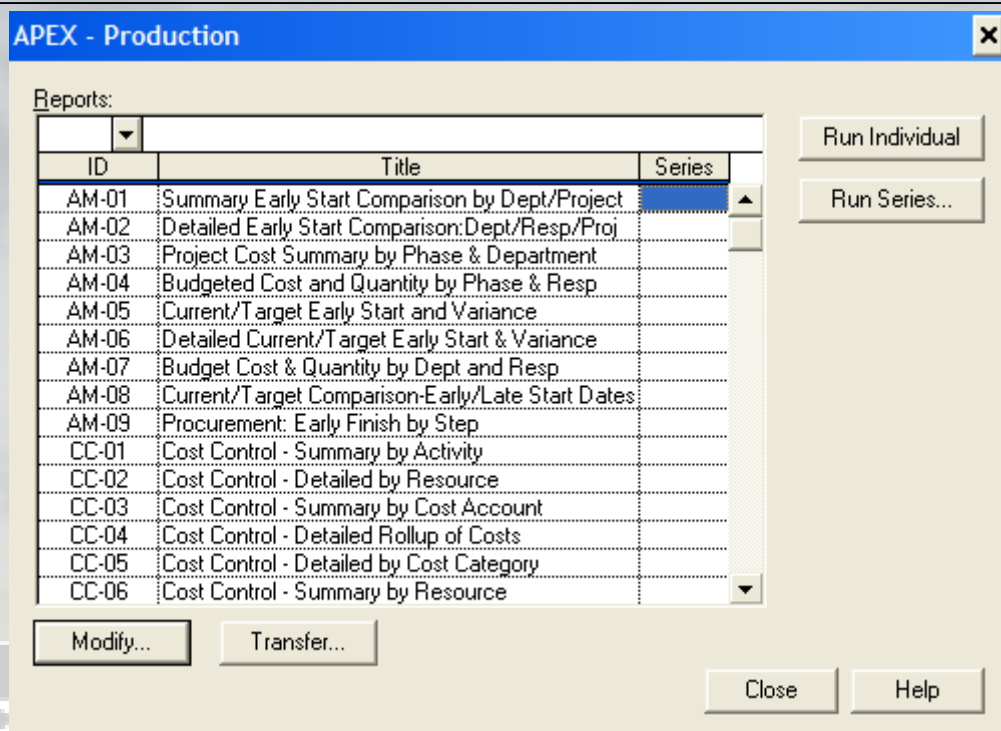
۴. یا سوال کند کدام یک از گزینه های فوق را انتخاب کند.

➤ Tools / Tabular reports /Production

در این قسمت اگر بخواهیم یک سری گزارش را مشخص کنیم می توان در قسمت *Series* این کار را انجام داد و در واقع با این روش تمام گزارشهایی را که به یک فرد خاص یا کارفرما داده می شود را می توان تعیین کرد.

باکسهای *Transfer* ، *Modify* مثل منوهای قبل کارشان انتقال و تغییرات می باشد.

Primavera Project Planner (P3)



اگر بخواهیم فقط یک گزارش را اجرا کنیم از این گزینه استفاده می‌کنیم.

Run Individual

اگر بخواهیم یکسری از گزارش‌ها را اجرا کنیم از این گزینه استفاده می‌کنیم.

Run Series...

➤ Tools/Tabular Reports /Report Writer

این گزینه مثل تمام گزینه‌های قبلی برای اجرای گزارش می‌باشد.

Run

این گزینه برای حذف یک گزارش می‌باشد.

Delete

این گزینه در صورت اضافه کردن یک گزارش استفاده می‌شود و منوهای که باز می‌شود مثل منوهای است که در Modify می‌باشد پس کافیت فقط یکی را توضیح دهیم.

Add...

➤ Arithmetic

این قسمت دقیقاً مثل *Global Change* می‌باشد و می‌توان گفت زیاد با این قسمت کار نداریم و در واقع برای کلک در گزارش استفاده می‌شود که آن هم معمولاً از *Global Change* استفاده می‌شود. (شکل بالای صفحه شماره ۴۸)

➤ Content

در این قسمت در ابتدا یک تیر داریم که می‌توان آن را در سه سطر نوشت، سطر چهارم را می‌توان هر چیزی انتخاب کرد، سطر پنجم برای تعیین عرض ستون می‌باشد، سطر ششم برای این که در چه سمت ستون نوشته شود، سطر هفتم اگر متن در عرض انتخابی جا نشود متن را می‌شکند و جا می‌دهد، سطر آخر مجموعه ستون را می‌نویسد البته نه جمع جبری بلکه بر اساس محاسبات خودش انجام می‌دهد. (شکل بالای صفحه شماره ۴۹).

Primavera Project Planner (P3)

این گزینه برای اضافه کردن یک ستون می باشد.

Insert

این گزینه برای حذف یک ستون می باشد.

Delete

RW-01 APEX - Report Writer Reports

Title: << >> Run

Arithmetic | Content | **Format** | Heading | Resource Selection | Selection

Calculations:

#	Item	Code	Item/Value	Op	Item/Value	Op	Item/Value
1	If:						
	Then:						
	Else:						
2	If:						
	Then:						
	Else:						
3	If:						
	Then:						
	Else:						
4	If:						
	Then:						
	Else:						

Transfer... OK Cancel Help

- **Format**
- **Organize**

در صورت **Organize** کردن می توان تعیین کرد که هر

Skip page on: <none>

کدام را در یک صفحه چاپ کند. البته در این جا مرتب سازی هم در نظر گرفته می شود.

عمل بالا را انجام می دهد با این اختلاف که برای

Skip line on: <none>

جداسازی فقط از یک خط استفاده می شود.

فقط **Summarize** گروه مورد نظر را نمایش می دهد.

Summarize on: <none>

هر قسمتی که انتخاب شود در پایان جمع می بندد.

Subtotal on: <none>

در این قسمت نوع تقویم مورد استفاده را مشخص میکند.

Calendar type: Calendar Dates

➤ Option

نشان می دهد که تیر ستونها در چند سطر باشد.

Number of lines in the column title: 2

Primavera Project Planner (P3)

نشان می دهد که بعد از هر ردیف یک خط رسم کن. (شکل صفحه شماره

☐ Skip a line after each row

(۵۰

RW-01 APEX - Report Writer Reports

Title: << >> Run

Arithmetic **Content** Format Heading Resource Selection Selection

Contents:

	Column 1	Column 2	Column 3	Column 4	
Line 1 title	ACTIVITY	ORIG	REM	CAL	
Line 2 title	ID	DUR	DUR	ID	
Line 3 title					
Data item	ACT	OD	RD	CAL	
Field width	10	4	4	3	
Decimal	0	0	0	0	
Align	Left	Right	Right	Right	
Wrap	No	No	No	No	
Total	No	No	No	No	

Insert Delete

Transfer... OK Cancel Help

مرتب سازی (Sort) به چه صورت انجام می گیرد.

این دو گزینه مثل گزینه های فیلتر عمل می کند.

Resource Selection

Selection

Primavera Project Planner (P3)

RW-01 APEX - Report Writer Reports

Title: << >> Run

Arithmetic | Content | **Format** | Heading | Resource Selection | Selection

Report font: Arial, Regular, 8

Organize

Skip page on: ☐ Subtotal

Skip line on: ☐ Subtotal

Summarize on:

Subtotal on:

Calendar type:

Activity resource/cost data:

☒ Detail ☐ Summarize

☒ Subtotal each activity

Options

Number of lines in the column title:

Starting LOG record for MEM field:

Ending LOG record for MEM field:

☐ Skip a line after each row

Report width:

Sort by:

Sort on	Order
Early start	Ascend
Early finish	Ascend
Total float	Ascend

Transfer... OK Cancel Help

World Wide Web
Project Management

Primavera Project Planner (P3)

RW-01 APEX - Report Writer Reports

Title: << >> Run

Arithmetic | Content | **Format** | Heading | Resource Selection | Selection

Report font: Arial, Regular, 8

Organize

Skip page on: ☐ Subtotal

Skip line on: ☐ Subtotal

Summarize on:

Subtotal on:

Calendar type:

Activity resource/cost data:

☒ Detail ☐ Summarize

☒ Subtotal each activity

Options

Number of lines in the column title:

Starting LOG record for MEM field:

Ending LOG record for MEM field:

☐ Skip a line after each row

Report width:

Sort by:

Sort on	Order
Early start	Ascend
Early finish	Ascend
Total float	Ascend

Transfer... OK Cancel Help

➤ **Tools/Tabular Reports/Schedule Reports**

این گزینه برای گزارش زمانبندی می باشد و تمام گزینه های این صفحه مثل منوهای قبل می باشد.

APEX - Schedule Reports

ID	Title
SR-01	Classic Schedule Report - Sort by ES, TF
SR-02	Schedule Report - Sort by TF, ES
SR-03	Schedule Report with Activity Budgets
SR-04	Schedule Report with Logs
SR-05	Schedule Report - Skip Page by Project
SR-06	Schedule Report - Predecessors & Successors
SR-07	Schedule Report - Detailed Precedence Analysis
SR-08	Schedule Report - Summary with Budgets
SR-09	Schedule Report - Summary by Responsibility
SR-10	Schedule Report Turnaround Document
SR-11	Schedule Report with Resource Usage
SR-12	Schedule Report Comparison to Target
SR-13	Schedule Report - Group by Aliases
SR-14	Schedule Report - Organized by Department

Run

Modify... Add... Delete

Close Help

➤ **Tools/Tabular Reports/Schedule Reports/Content**

Primavera Project Planner (P3)

SR-01 APEX - Schedule Reports

Title: Classic Schedule Report - Sort by ES, TF << >> Run

Content | Format | Selection

Include the following data:

Content Code	Skip Lines
Activity code line	1
	0
	0
	0
	0
	0
	0
	0
	0

Show these activity codes on activity code line:

Department

Transfer... OK Cancel Help

این منو از دو بخش تشکیل شده است:

۱. *Include the Following Data* آیت‌های را که می‌خواهیم نمایش داده شود را تعیین

می‌کند و در ستون بعدی فاصله بین سطرها را تعیین می‌کند.

۲. *Show these activity codes on activity code line* مشخص می‌کنیم کدام یک از

Activity code ها را بنویسد.

➤ *Tools/Tabular Reports/Schedule Reports/Format*

در گزارش هر عنوانی را که انتخاب می‌کنیم در یک خط می‌نویسد.

در گزارش هر عنوانی را که انتخاب می‌کنیم در یک صفحه جداگانه

چاپ می‌کند.

در گزارش هر عنوانی را که انتخاب می‌کنیم بصورت جمع فقط نشان

می‌دهد.

در این قسمت می‌توان از *Target* هم استفاده کرد که در صورت استفاده تعیین می

کنیم که چه تاریخ‌هایی را نمایش دهد.

Skip line on:

<none>

Skip page on:

<none>

Summarize on:

<none>

Target comparison

Primavera Project Planner (P3)

SR-01 APEX - Schedule Reports

Title: << >> Run

Content **Format** Selection

Display

Skip line on: Skip page on: Summarize on:

Target comparison

Use: ☒ None ☐ Target 1 ☐ Target 2

Display: ☐ Early dates ☐ Late dates ☐ Full range

Sort by:

Sort on	Order
Early start	Ascend
Total float	Ascend

Display

☒ Early start ☒ Early finish ☒ Late start ☒ Late finish

☒ Calendar ☒ Activity codes ☒ Total float ☐ Hours

Transfer... OK Cancel Help

Sort by: ترتیب مرتب کردن را تعیین می کند.

Display: چه تاریخچهائی را نمایش دهد.

➤ **Tools/Tabular Reports/Schedule Reports/Selection**

این گزینه دقیقاً مثل فیلتر عمل می کند.

Primavera Project Planner (P3)

SR-01 APEX - Schedule Reports

Title: << >> Run

Content | Format | **Selection**

Level must meet ☐ All ☒ Any of the following criteria:

Selection criteria:

Select if	Is	Low Value	High Value

Transfer... OK Cancel Help

➤ **Tools/Graphic reports/Bar/Activity Data**

BC-01 APEX - Bar Charts

Title: << >> Run

Activity Data | Content | Date | Format | Tailoring | Pen | Size | Selection

Specifications:

Seq #	Tabular Activity Data
1	Late dates
2	Remaining duration

Activity ID length:

Activity title length:

Lines for activity data:

Resource: Decimals: Divide by:

Cost account: Decimals: Divide by:

Transfer... OK Cancel Help

Specification - این آیتم مشخص می کند که چه مواردی در گزارش چاپ شود.

Activity ID Length - این گزینه طول فعالیتها را مشخص می کند.

Primavera Project Planner (P3)

Activity title Length - این گزینه طول عنوان را مشخص میکند.

Lines For Activity Data - تعداد خطهای فعالیتها را مشخص می کنند.

➤ Tools/Graphic Reports/Bar/Content

این پنجره از چهار بخش تشکیل شده است:

۱. **Dates** در این بخش مشخص می کند که براساس چه تاریخی گزارش تهیه شود.

۲. **Bar Data** در این بخش تعیین می شود که فعالیتها، عنوان و **Log** در کجا نوشته شود.

۳. **Resource Cost Graphic** برای نمایش گراف هزینه منبع می باشد.

۴. **Title** در این بخش نمایش پا صفحه می باشد و می توان مشخص کرد که تمام

صفحات نمایش داده شود یا خیر، نام فایل و پروژه را بنویسد یا خیر و همچنین چه

آیتمهای دیگری را در پا صفحه نوشته شود.

➤ Tools/Graphic Reports/Bar/Date

این پنجره تاریخها را مشخص می کند که از چه تقویمی استفاده شود. جای تقویم کجا باشد. سال مالی را نمایش دهد خیر.

Primavera Project Planner (P3)

BC-01 APEX - Bar Charts

Title: << >> Run

Activity Data | Content | **Date** | Format | Tailoring | Pen | Size | Selection

Start date: End date:

Timescale

Display: Minimum interval:

Placement: Ordinal units:

Ordinal start date:

☐ Show fiscal years

Start month:

Transfer... OK Cancel Help

➤ **Tools/Graphic Reports/Bar/Format**

BC-01 APEX - Bar Charts

Title: << >> Run

Activity Data | Content | Date | **Format** | Tailoring | Pen | Size | Selection

Organize

Start new page on:

Group by:

Summarize on:

Summary graphic

☐ Show individual bars

☒ Place a solid line after each group

☒ Skip description

☐ Drop line

if less than characters appear

Connect bars with lines

Group titles in:

Orientation:

Horizontal sheets:

Sort by:

Sort on	Order
Phase	Ascend
Early start	Ascend
Early finish	Ascend

Transfer... OK Cancel Help

Primavera Project Planner (P3)

➤ Tools/Graphic Reports/Bar/Tailoring

BC-01 APEX - Bar Charts

Title: << >> Run

Activity Data | Content | Date | Format | **Tailoring** | Pen | Size | Selection

Vertical sight lines: Interval: Units:

Horizontal sight lines: Interval:

Necking: ☐ Neck for periods of inactivity
Expand bar for spanned: ☐ holidays ☐ weekends
For summary bar, use calendar:

Options: Base progress on:
Critical activities use:
Critical float less than:

Page setup: Margin at top (rows):
Activity row separation:
Begin on sheet:
End on sheet:
☒ Confirm preparation

Transfer... OK Cancel Help

این منو از پنج بخش تشکیل شده است:

۱. **Vertical sight lines** این گزینه فاصله خطوط عمودی را که به چه صورت باشد تعیین میکند.
۲. **Horizontal sight lines** این گزینه فاصله خطوط افقی را که به چه صورت باشد تعیین می کند.
۳. **Necking** تعطیلات را نمایش دهد یا خیر. از چه تقویمی استفاده شود.
۴. **Options** این بخش از سه قسمت زیر تشکیل شده است:
 - ۴-۱) **Base progress on:** اساس درصد پیشرفت را مشخص می کند.
 - ۴-۲) **Critical activities use:** فعالیتهای بحرانی را نمایش می دهد.
 - ۴-۳) **Critical float less than:** فعالیتهای بحرانی که شناوری آنها کمتر از مقدار مورد نظر میباشد..
۵. **Page setup** این بخش از سه قسمت تشکیل شده است:

Primavera Project Planner (P3)

Margin at top (rows): (۱-۵) معین می کند از کدام خط شروع می شد.

Activity row separation: (۲-۵) فعالیتها را در هر ردیف با چه فاصله ای جدا کند.

Begin on sheet: (۳-۵) شروع از صفحه جدید باشد.

Confirm preparation (۴-۵) ☒ علامت این جعبه مشخص می کند که چند صفحه گزارش می باشد و در صورت تمایل آنرا نمایش می دهد.

➤ Tools/Graphic Reports/Bar/Pen

Elements: در این گزینه مواردی که می خواهیم نمایش داده شود را انتخاب می کنیم، همچنین می توان تعیین کرد که بار چه رنگی و توپر باشد یا خیر.

Highlight activities for code: در این گزینه باید کد مورد نظر را انتخاب کرده و در قسمت Value عنوان مورد نظر، رنگ و نوع توپر بودن را مشخص کنیم.

BC-01 APEX - Bar Charts

Title: Construction Summary by Phase

Activity Data | Content | Date | Format | Tailoring | **Pen** | Size | Selection

Elements:

Item	Pen Number	Fill Bar
Critical highlighting	2	Entire bar
Progress highlighting	3	Entire bar
Bar outlines	1	
Text on bars	1	
Text on critical bars	2	
Late date bars	1	

Highlight activities for code: <none>

Code values:

Value	Pen Number	Pattern

Transfer... OK Cancel Help

➤ Tools/Graphic Reports/Bar/Size

این گزینه برای اندازه فونتهای استفاده شده می باشد. (شکل صفحه بعد)

➤ Tools/Graphic Reports/Bar/Selection

این قسمت هم مثل آیتم فیلتر می باشد که قبلاً توضیح داده شده است. (شکل پایین صفحه بعد).

➤ Tools/look

Primavera Project Planner (P3)

BC-01

APEX - Bar Charts

Title: Construction Summary by Phase

<<

>>

Run

Activity Data

Content

Date

Format

Tailoring

Pen

Size

Selection

Specifications:

Item	Point Size
Activity bars	8
Text on bars	10
Activity data	10
Activity logs	9
Activity code titles	12
Title block	10

Transfer...

OK

Cancel

Help

BC-01

APEX - Bar Charts

Title: Construction Summary by Phase

<<

>>

Run

Activity Data

Content

Date

Format

Tailoring

Pen

Size

Selection

Level 1 must meet ☒ All of the following criteria:

☐ Any

Selection criteria:

Select if	Is	Low Value	High Value
Project ID	EQ	BA	

Transfer...

OK

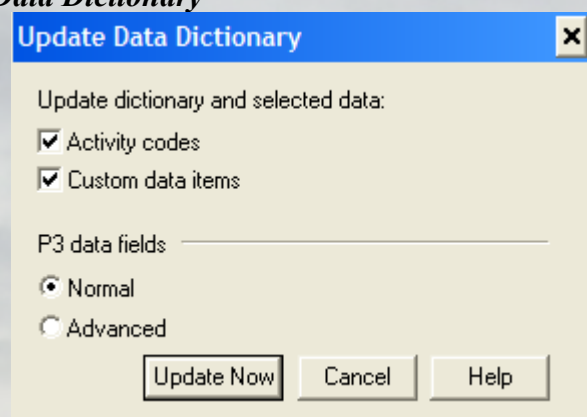
Cancel

Help

Primavera Project Planner (P3)

تمام گزارشهای گرفته شده در این آیتم قرار می گیرد که اگر آنها را *Save* کنیم در این گزینه ثبت می شود و هر زمان که بخواهیم می توان از آنها استفاده نمود.

➤ Tools/Update Data Dictionary

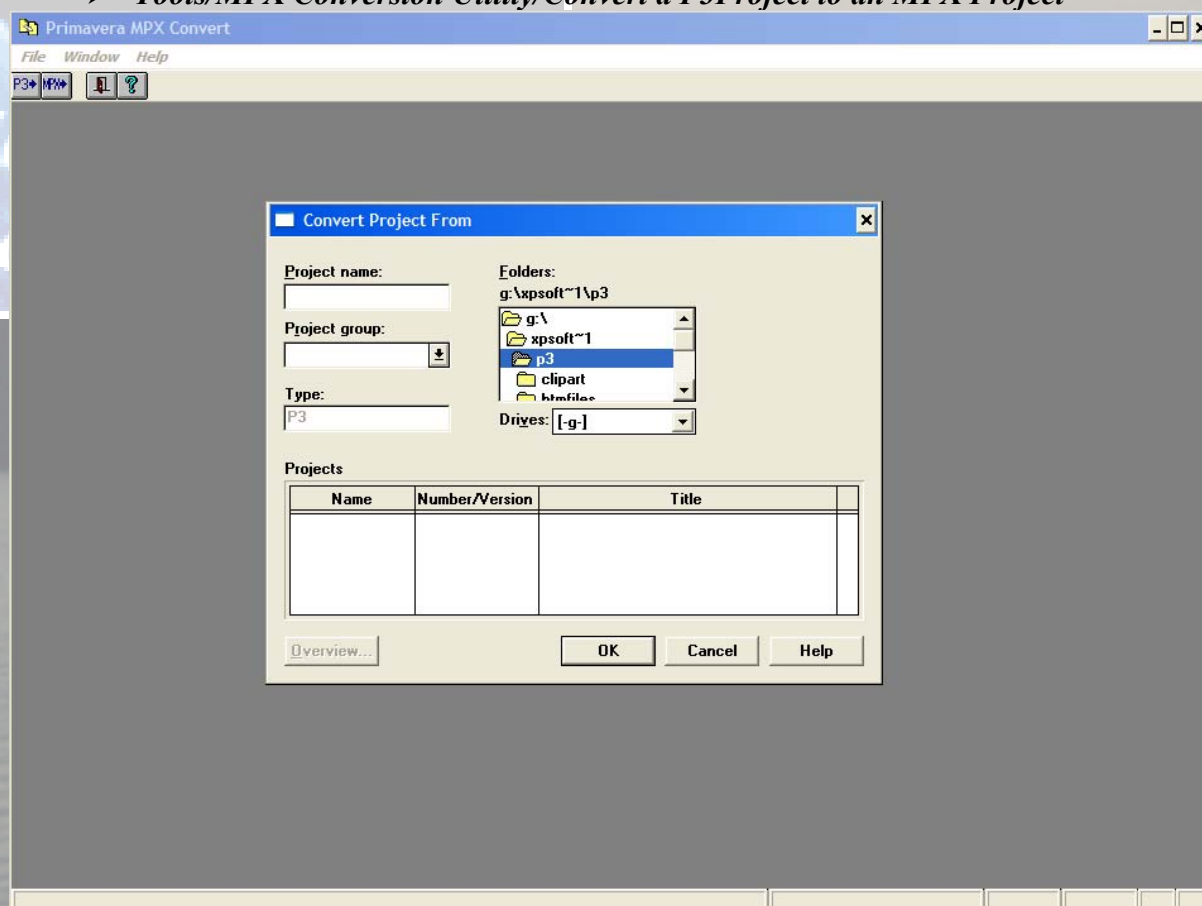


این گزینه برای بروزرسانی (Update) دیکشنری می باشد که می توان بصورت نرمال یا پیشرفته آنرا انتخاب کرد.

➤ Tools/MPX Conversion Utility

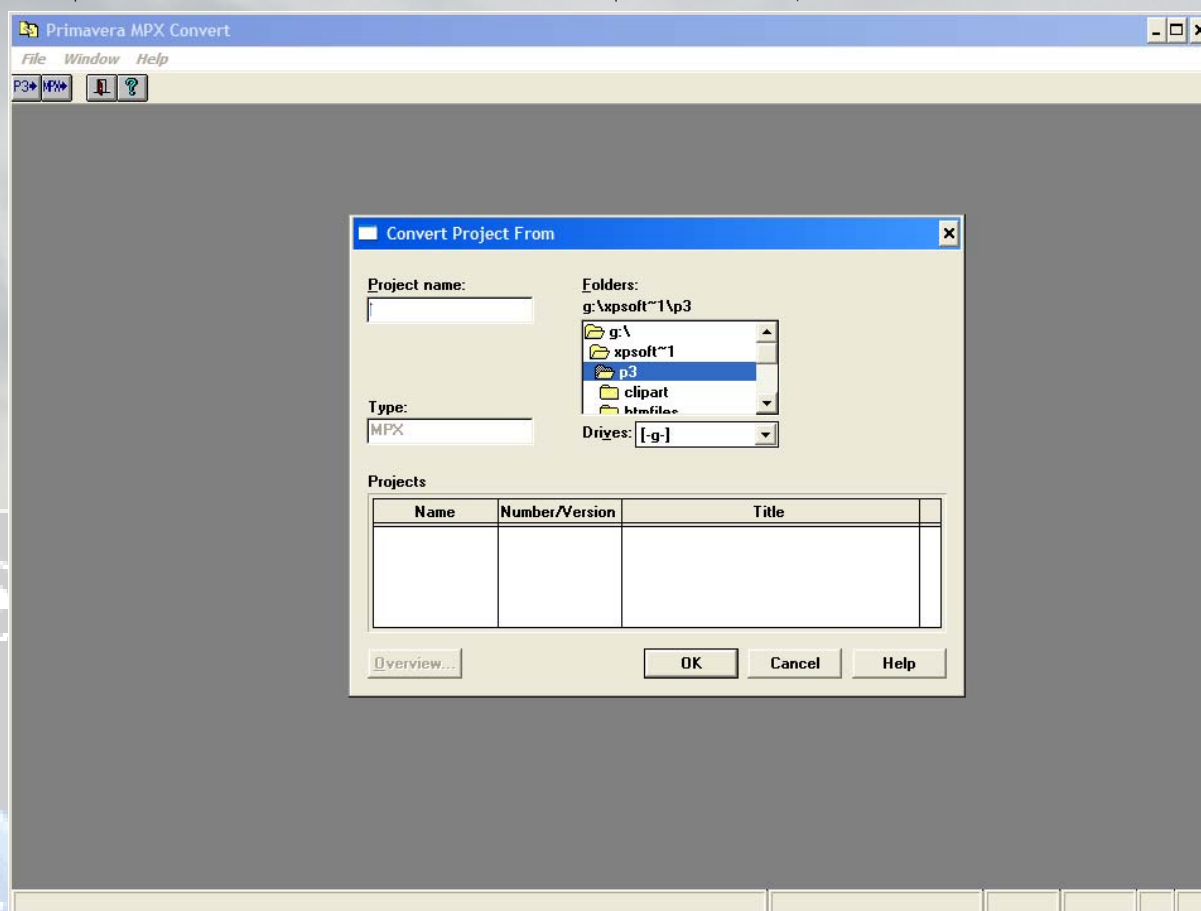
این گزینه برای زمانی می باشد که بخواهیم یک فایل را از *P3* به برنامه های دیگری ببریم یا از آنها به *P3* بیاوریم.

➤ Tools/MPX Conversion Utility/Convert a P3Project to an MPX Project



Primavera Project Planner (P3)

ابتدا باید در قسمت *Folders* آدرس فایلها خیره شده را داد. سپس در بخش *Project* لیست تمام پروژه ها می آید و می توان هر کدام که می خواهیم را انتخاب کرده، سپس *OK* را کلیک می کنیم.



پنجره فوق باز می شود در این قسمت آدرس جایی که می خواهی فایل را به آنجا بفرستیم داده میشود. همچنین نام پروژه را مشخص می کنیم. بعد *OK* می کنیم و به آدرس مورد نظر رفته و آنرا باز می کنیم.

➤ Tools/MPX Conversion Utility/Convert an MPXC Project to a P3 project

برای تبدیل یک فایل از برنامه نرم افزاری کنترل پروژه دیگر به *P3* باید ابتدا فایل مورد نظر از نوع *MPX (Type)* باشد سپس با باز شدن این پنجره می توان آدرس فایل مورد نظر را داد سپس *OK* می کنیم و پنجره دیگر باز می شود و آدرس جایی که می خواهیم فایل را ذخیره کنیم را وارد می کنید و دوباره *OK* را کلیک می کنیم.

➤ Tools/ Project Utilities/Copy

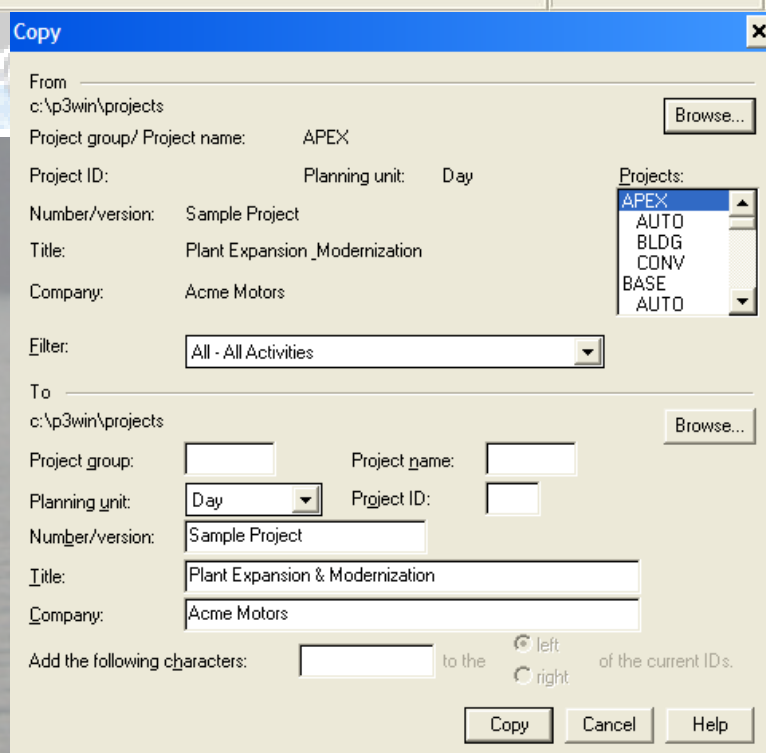
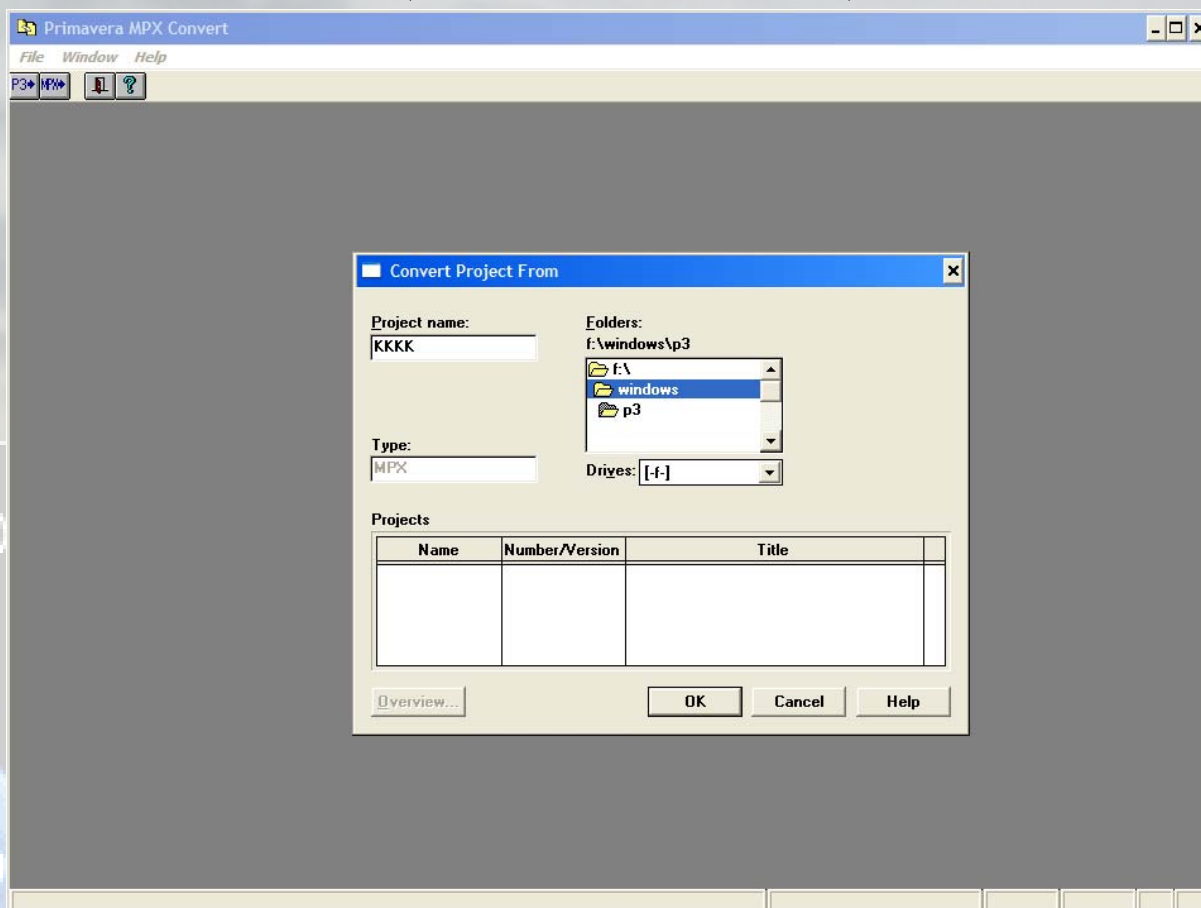
از این گزینه زمانی که بخواهیم یک پروژه را کپی کنیم یا از یک پروژه چند زیر پروژه تهیه کنیم استفاده می شود و بصورت زیر عمل می کنیم. پنجره زیر از دو بخش تشکیل شده است:

۱. در این بخش تعیین می کنیم که چه فایلی را می خواهیم کپی کنیم و آن فایل چه

مشخصاتی را دارد و همچنین چه فیلتری را می خواهیم کپی کنیم

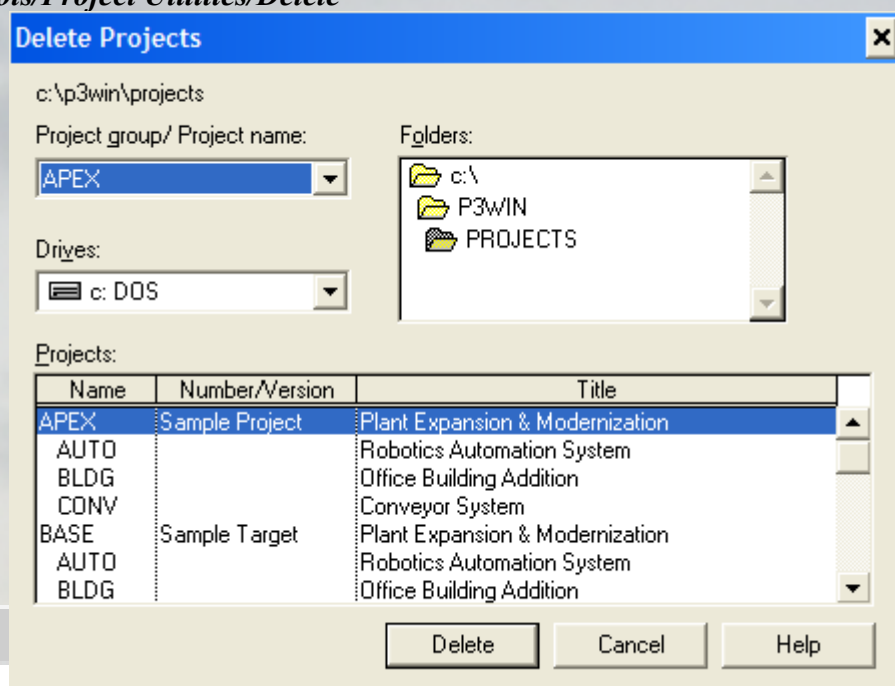
Primavera Project Planner (P3)

۲. در این بخش ابتدا تعیین می شود که فایل مورد نظر در کجا کپی شود نام پروژه و نام پروژه مادر واحد برنامه، شماره بازنگری، عنوان پروژه و همچنین نام شرکت مورد نظر را تعیین می کنیم. سپس جعبه *Copy* را کلیک می کنیم.



Primavera Project Planner (P3)

➤ Tools/Project Utilities/Delete

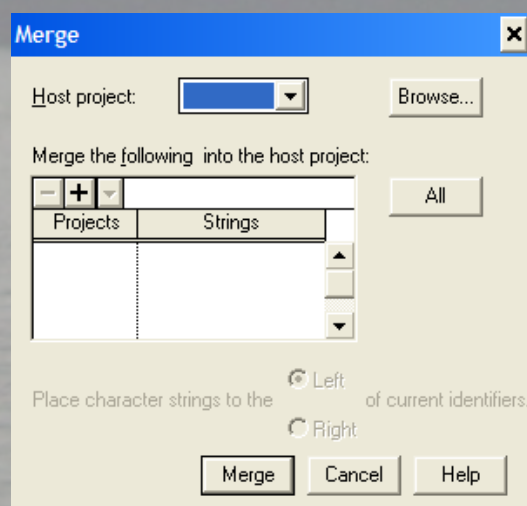


از این گزینه هرگاه که بخواهیم فایلی را حذف کنیم استفاده می کنیم به این صورت که ابتدا باید نام پروژه را پیدا کرده سپس جعبه *Delete* را کلیک می کنیم که از شما می پرسد که مطمئن هستید که می خواهید آنرا حذف کنید یا خیر.

➤ Tools/Project Utilities/Merge

این گزینه زمانی که بخواهیم یک پروژه مهمان را به یک پروژه میزبان اضافه کنیم، استفاده می شود که البته باید هر دو پروژه، پروژه مادر باشد همچنین *Planning Unit* هر دو پروژه باید یکی باشد. پس به این صورت عمل می کنیم:

ابتدا پروژه میزبان را مشخص می کنیم، در قسمت بعد تعیین می کنیم که کدام پروژه یا پروژه ها میهمان هستند حتی می توان تمام پروژه ها را مشخص کرد. در ستون بعدی می توان تعیین کرد که با چه *Activity ID* های وارد پروژه میزبان شود.



Primavera Project Planner (P3)

➤ Tools/Project Utilities/Summarize

این گزینه مثل گزینه قبلی می باشد با این تفاوت که چند پروژه مهمان می توان داشت و آنها را به یک پروژه اضافه نمود که البته بهتر است استفاده نشود.

➤ Tools/Project Utilities/Back up

این گزینه هم در واقع به نوعی کپی کردن فایل می باشد که برای باز کردن آن باید از *restore* استفاده کرد و بصورت زیر عمل نمود.

ابتدا فایلی را که می خواهیم *Back up* کنیم را انتخاب کرده سپس آدرس جایی که می خواهیم فایل *Backup* شده در آنجا کپی شود را مشخص می کنیم. دو جعبه دیگر در این قسمت می باشد که:

فایل در هنگام *Backup* شدن بصورت فشرده کپی می شود. ☐ Compress files

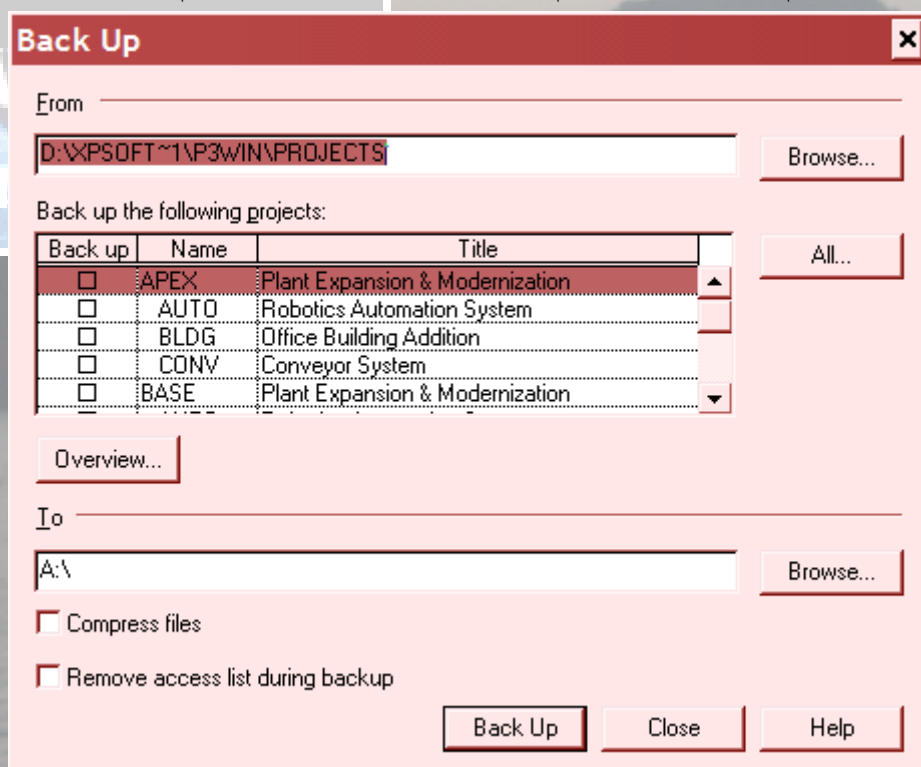
در خلال انجام *Backup* حق دسترسی برداشته شود یا خیر و سپس ☐ Remove access list during backup

جعبه *Back up* را کلیک می کنیم، سپس جعبه *Close* را کلیک می کنیم.

➤ Tools/Project Utilities/Restore

پس از *Back up* گرفتن از این گزینه استفاده می شود تا فایل مورد نظر را باز کنیم و بصورت زیر عمل نماییم:

ابتدا فایل *Back up* گرفته شده را بوسیله آدرس دادن پیدا می کنیم سپس آدرس جایی که می خواهیم فایل باز شود را می دهیم و *Restore* می کنیم، سپس پنجره را *Close* می کنیم. (شکل بالای صفحه بعد)



Primavera Project Planner (P3)

From

Browse...

Restore the following projects:

Restore	Name	Date of Backup

All...

Io

Browse...

☐ Merge dictionaries from projects

☐ Restore layout, tabular report and graphic report specifications

☒ Restore external relationships from projects

Restore Close Help

➤ Tools/Project Utilities/Targets

Project group/ Project name: APEX

Target	Number/Version	Data Date
BASE	Sample Target	19JUL99

Update...

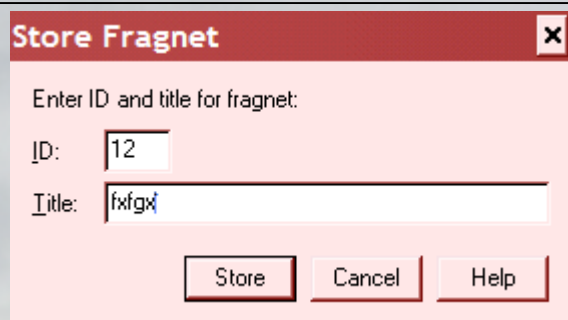
OK Cancel Help

زمانی که بخواهیم از برنامه یک فایل بعنوان مبنا داشته باشیم از این گزینه استفاده می کنیم و هر نامی که بخواهیم انتخاب کرده و در قسمت *Targets* نوشته همچنین می توان شماره بازنگری و تاریخ را مشخص کرد و هر زمان که بخواهیم مقایسه بین برنامه مبنا و برنامه جاری داشته باشیم استفاده می شود، همچنین می توان در یک *Bar Chat* هر دوميله را داشته باشیم.

➤ Tools/Fragnet/Store Fragnet

Fragent نوعی کپی کردن می باشد، پس ابتدا باید گروهی از فعالیتها را انتخاب کرده با یک نام خاص کپی می کنیم و فرق آن با *Copy* در این است که در برنامه دیگری *Save* می شود و تمام آیتمهایی که به آن مربوط می شود را کپی میکند و در هنگام *Retrieve* از شما سؤال می کند که با چه نامی فعالیتها کپی می شوند.

Primavera Project Planner (P3)



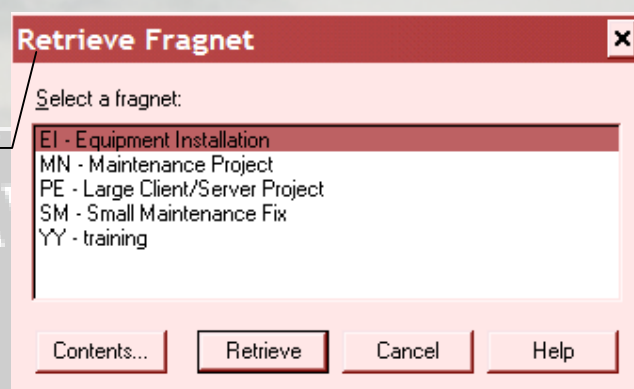
Store Fragnet

Enter ID and title for fragnet:

ID:

Title:

پنجره فوق برای باز یابی *Fragnet* استفاده می شود، ابتدا یک کد دو رقمی را انتخاب کرده سپس یک عنوان برایش تعیین می کنیم سپس جعبه *Store* را کلیک کرده و خارج می شویم. دوباره از منوی *Tools/Fragnet/Retrieve Fragnet* استفاده کرده پنجره زیر باز می شود:



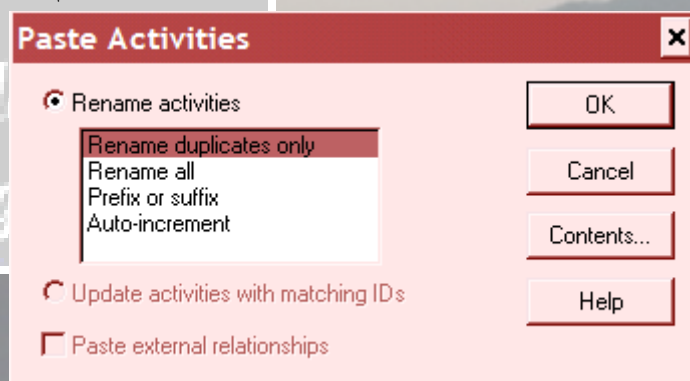
Retrieve Fragnet

Select a fragnet:

- EI - Equipment Installation
- MN - Maintenance Project
- PE - Large Client/Server Project
- SM - Small Maintenance Fix
- YY - training

این گروه شامل چه فعالیت‌هایی می باشد.

باید یکی از *Fragnet* هارا انتخاب کرده سپس جعبه *Retrieve* کلیک می کنیم پنجره دیگری باز میشود:



Paste Activities

☒ Rename activities

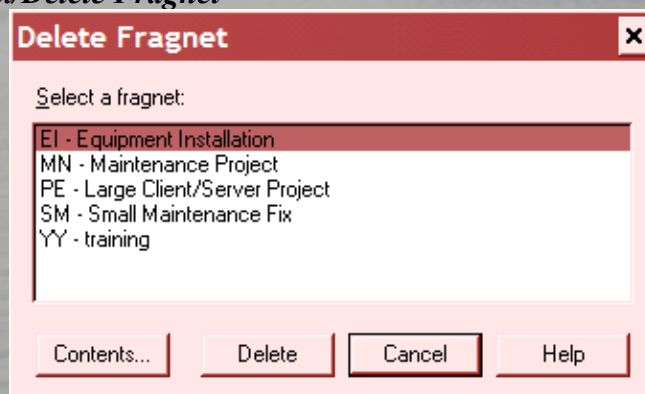
- ☒ Rename duplicates only
- ☐ Rename all
- ☐ Prefix or suffix
- ☐ Auto-increment

☐ Update activities with matching IDs

☐ Paste external relationships

باز شدن این پنجره ادامه مراحل مثل گزینه *paste* می باشد.

➤ *Tools/Fragnet/Delete Fragnet*



Delete Fragnet

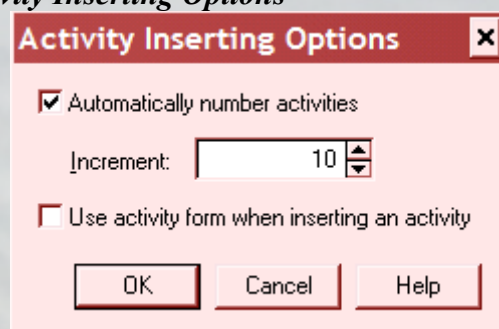
Select a fragnet:

- EI - Equipment Installation
- MN - Maintenance Project
- PE - Large Client/Server Project
- SM - Small Maintenance Fix
- YY - training

Primavera Project Planner (P3)

این گزینه برای حذف *Fragnet* می باشد و با کلیک کردن آن آیتم مورد نظر حذف می شود.

➤ Tools/Options/Activity Inserting Options



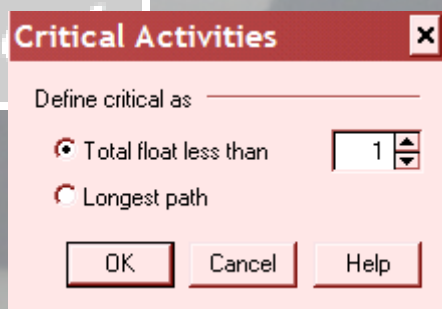
در این گزینه دو جعبه وجود دارد:

۱. باکس بالا اگر علامت بخورد باعث می شود بطور اتوماتیک عددی که در جعبه پایینی در نظر گرفته شده به شماره *ID* فعالیت هایی که اضافه می شوند، اضافه شود.
۲. باکس پائین اگر علامت بخورد باعث می شود که هر فعالیتی که اضافه می شود منوی *Activity Form* هم باز شود.

➤ Tools/Option/Critical Activity

این پنجره از دو قسمت تشکیل شده است:

۱. مسیر بحرانی را نشان می دهد با شنوری که می توان حساسیت شنوری را زیاد کرد و شنوری را تعیین کرده، مثلاً ۱، ۲ و غیره.
۲. می توان طولانی ترین مسیر (*Longest Path*) را مشخص کرد.



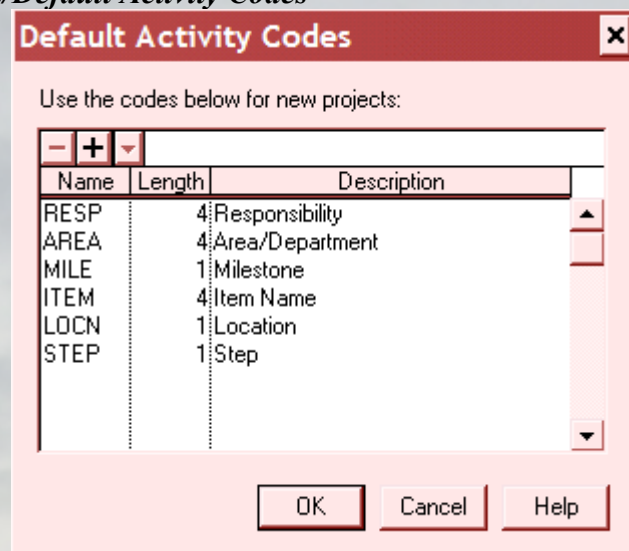
➤ Tools/Options/Set language

از طریق این گزینه می توان ۲۸ زبان مختلف را در *P3* داشته باشیم و با انتخاب هر یک و کلیک کردن روی آنها می توان تغییرات را دید.



Primavera Project Planner (P3)

➤ Tools/Options/Default Activity Codes



Name	Length	Description
RESP	4	Responsibility
AREA	4	Area/Department
MILE	1	Milestone
ITEM	4	Item Name
LOCN	1	Location
STEP	1	Step

در این گزینه می توان یکسری کدها را بعنوان آیتمهای *Default* اضافه نمود و سپس *OK* را کلیک مینمایم.

